

KARTA INFORMACYJNA PRZEDSIĘWZIĘCIA

polegającego na

**Budowie Elektrowni Słonecznej wraz z infrastrukturą towarzyszącą
na działce nr ew. 306/1, 308 (obręb 0009) w miejscowości Radwanki,
gmina Margonin.**

(podstawowe informacje o planowanym przedsięwzięciu)

INWESTOR:

Elektrownia PV 19 Sp. z o.o.
ul. Puławska 2
02-566 Warszawa

Warszawa, Sierpień 2018

Zawartość

- 1) rodzaju, cechach, skali i usytuowaniu przedsięwzięcia,
- 2) powierzchni zajmowanej nieruchomości, a także obiektu budowlanego oraz dotychczasowym sposobie ich wykorzystywania i pokryciu nieruchomości szatą roślinną,
- 3) rodzaju technologii,
- 4) ewentualnych wariantach przedsięwzięcia,
- 5) przewidywanej ilości wykorzystywanej wody, surowców, materiałów, paliw oraz energii,
- 6) rozwiązaniach chroniących środowisko,
- 7) rodzajach i przewidywanej ilości wprowadzanych do środowiska substancji lub energii przy zastosowaniu rozwiązań chroniących środowisko,
- 8) możliwym transgranicznym oddziaływaniu na środowisko,
- 9) obszarach podlegających ochronie na podstawie ustawy z dnia 16 kwietnia 2004 r. o ochronie przyrody oraz korytarzach ekologicznych, znajdujących się w zasięgu znaczącego oddziaływania przedsięwzięcia,
- 10) wpływie planowanej drogi na bezpieczeństwo ruchu drogowego w przypadku drogi w transeuropejskiej sieci drogowej,
- 11) przedsięwzięciach realizowanych i zrealizowanych, znajdujących się na terenie, na którym planuje się realizację przedsięwzięcia, oraz w obszarze oddziaływania przedsięwzięcia lub których oddziaływania mieszczą się w obszarze oddziaływania planowanego przedsięwzięcia – w zakresie, w jakim ich oddziaływania mogą prowadzić do skumulowania oddziaływań z planowanym przedsięwzięciem,
- 12) ryzyku wystąpienia poważnej awarii lub katastrofy naturalnej i budowlanej,
- 13) przewidywanych ilościach i rodzajach wytwarzanych odpadów oraz ich wpływie na środowisko
- 14) pracach rozbiórkowych dotyczących przedsięwzięć mogących znacząco oddziaływać na środowisko – z uwzględnieniem dostępnych wyników innych ocen wpływu na środowisko, przeprowadzonych na podstawie odrębnych przepisów
- 15) lokalizacja inwestycji względem jednolitych części wód powierzchniowych (JCWP) oraz podziemnych (JCWPd), wpływ przedsięwzięcia na osiągnięcie celów środowiskowych

Rodzaj, skala i usytuowanie przedsięwzięcia (numer z ewidencji geodezyjnej działki):

Niniejsze opracowanie stanowi kartę informacyjną przedsięwzięcia polegającego na budowie elektrowni słonecznej wraz z infrastrukturą towarzyszącą. Inwestycja zlokalizowana będzie na działce o nr ew.: 306/1, 308 o powierzchni 6,2 ha w miejscowości Radwanki na terenie Gminy Margonin. Powierzchnia terenu objętego wnioskiem (zgodnie z załączoną mapą ewidencyjną) wynosi do 2,46 ha, natomiast powierzchnia terenu objętego zabudową przemysłową nie przekroczy 1,0 hektara.

Najbliższa zabudowa mieszkaniowa znajduje się w odległości ok. 558 m w linii prostej, w kierunku północnym od miejsca lokalizacji planowanej inwestycji. W sąsiedztwie inwestycji planowanej nie występują elektrownie słoneczne i fotowoltaiczne.

Według prawa krajowego, zgodnie z art. 62a ust. 1 Ustawy o udostępnieniu informacji o środowisku i jego ochronie, udziale społeczeństwa w ochronie środowiska oraz o ocenach oddziaływania na środowisko sporządzona karta informacyjna przedsięwzięcia zawiera podstawowe informacje o planowanym przedsięwzięciu, w szczególności dla

- 1) rodzaju, cechach, skali i usytuowaniu przedsięwzięcia,
- 2) powierzchni zajmowanej nieruchomości, a także obiektu budowlanego oraz dotychczasowym sposobie ich wykorzystywania i pokryciu nieruchomości szatą roślinną,
- 3) rodzaju technologii,
- 4) ewentualnych wariantach przedsięwzięcia,
- 5) przewidywanej ilości wykorzystywanej wody, surowców, materiałów, paliw oraz energii,
- 6) rozwiązaniach chroniących środowisko,
- 7) rodzajach i przewidywanej ilości wprowadzanych do środowiska substancji lub energii przy zastosowaniu rozwiązań chroniących środowisko,
- 8) możliwym transgranicznym oddziaływaniu na środowisko,
- 9) obszarach podlegających ochronie na podstawie ustawy z dnia 16 kwietnia 2004 r. o ochronie przyrody oraz korytarzach ekologicznych, znajdujących się w zasięgu znaczącego oddziaływania przedsięwzięcia,
- 10) wpływie planowanej drogi na bezpieczeństwo ruchu drogowego w przypadku drogi w transeuropejskiej sieci drogowej,
- 11) przedsięwzięciach realizowanych i zrealizowanych, znajdujących się na terenie, na którym planuje się realizację przedsięwzięcia, oraz w obszarze oddziaływania przedsięwzięcia lub których oddziaływania mieszczą się w obszarze oddziaływania planowanego przedsięwzięcia – w zakresie, w jakim ich oddziaływania mogą prowadzić do skumulowania oddziaływań z planowanym przedsięwzięciem,

- 12) ryzyku wystąpienia poważnej awarii lub katastrofy naturalnej i budowlanej,
- 13) przewidywanych ilościach i rodzajach wytwarzanych odpadów oraz ich wpływie na środowisko
- 14) pracach rozbiórkowych dotyczących przedsięwzięć mogących znacząco oddziaływać na środowisko – z uwzględnieniem dostępnych wyników innych ocen wpływu na środowisko, przeprowadzonych na podstawie odrębnych przepisów.

Przedmiotowa inwestycja została wymieniona w Rozporządzeniu Rady Ministrów z dnia 25 czerwca 2013 zmieniającym rozporządzenie w sprawie przedsięwzięć mogących znacząco oddziaływać na środowisko z dnia 9 listopada 2010 roku. Zgodnie z § 3 ust. 1 pkt. 52 rozporządzenia, zabudowa przemysłowa w tym zabudowa systemami fotowoltaicznymi, lub magazynowa wraz z infrastrukturą towarzyszącą, o powierzchni zabudowy nie mniejszej niż:

- 0,5 ha na obszarach objętych formami ochrony przyrody, o których mowa w art. 6 ust. 1 pkt. 1-5, 8 i 9 ustawy z dnia 16 kwietnia 2004 r. o ochronie przyrody lub w otulinach form ochrony przyrody, o których mowa w art. 6 ust. 1 pkt. 1-3 tej ustawy
- 1 ha na obszarach innych niż wymienione w lit. a

stanowi przedsięwzięcie mogące potencjalnie znacząco oddziaływać na środowisko.

Inwestycja będzie polegała na montażu wolnostojących ogniw fotowoltaicznych wraz z infrastrukturą towarzyszącą o łącznej mocy do 1 MW. Przewidywana roczna produkcja energii to ok. 1050 MWh rocznie.

Do realizacji inwestycji konieczne jest posadowienie na gruncie następujących obiektów:

1. **Zespół paneli fotowoltaicznych [funkcja produkcyjna]** (do 4000 sztuk paneli fotowoltaicznych) są to urządzenia infrastruktury technicznej, które umożliwiają przekształcenie energii słonecznej w energię elektryczną. Panele zostaną umieszczone w rzędach, między którymi pozostawiony zostanie odstęp od 3 do 10 m. Przestrzeń pomiędzy rzędami paneli nie będzie przekształcana i pozostanie biologicznie czynna. W ramach jednego rzędu, panele zostaną połączone za pomocą stalowych konstrukcji i posadowione na podporach – słupkach wkręconych (lub wbitych) w grunt na głębokość do 2,50 m. Wysokość panelu w rzucie bocznym wraz ze słupkiem nie przekroczy 5 m. Panele będą skierowane dokładnie w stronę południową i nachylone do ziemi pod kątem od 20 do 35 stopni. Wyposażone zostaną w powłokę antyrefleksyjną, zapobiegającą efektowi olśnienia.
2. **Kontener stacji transformatorowej [funkcja produkcyjna]** - wielkość kontenera nie przekroczy standardowych gabarytów (długość **do** 10m, szerokość **do** 5m, wysokość **do** 4m), docelowa wielkość zostanie określona w szczegółowej dokumentacji projektowej.

Transformator umieszczony będzie w kontenerze. Kontener jako abonencka stacja elektroenergetyczna składa się z komory obsługi, komory transformatora 0,4/15 kV, rozdzielnic niskiego napięcia oraz rozdzielnic średniego napięcia.

3. **Kontener techniczny** - wielkość kontenera nie przekroczy standardowych gabarytów (długość do 10m, szerokość do 5m, wysokość do 4m), docelowa wielkość zostanie określona w szczegółowej dokumentacji projektowej.

Dopuszcza się realizację zespołu kontenerów w postaci **jednego lub dwóch kontenerów** o łącznych wymiarach nie przekraczających wynikiem sumy powierzchni dwóch kontenerów.

4. **Ogrodzenie** – planuje się budowę ogrodzenia terenu inwestycji o wysokości **do 3m** (bez podmurówki).

Ponadto przewiduje się pozostawienie wolnej przestrzeni wokół całej instalacji, przeznaczonej pod drogę gruntową o szerokości do 4 m. [funkcja komunikacyjna] umożliwiającą dojazd do urządzeń a także gruntowego placu o powierzchni **do 900 m²**, na którym umieszczony zostanie kontener stacji transformatorowej.

Wjazd na teren działki realizowany będzie z drogi działka o nr ew. 307

Dla przedmiotowego przedsięwzięcia brak jest miejscowego planu zagospodarowania przestrzennego.

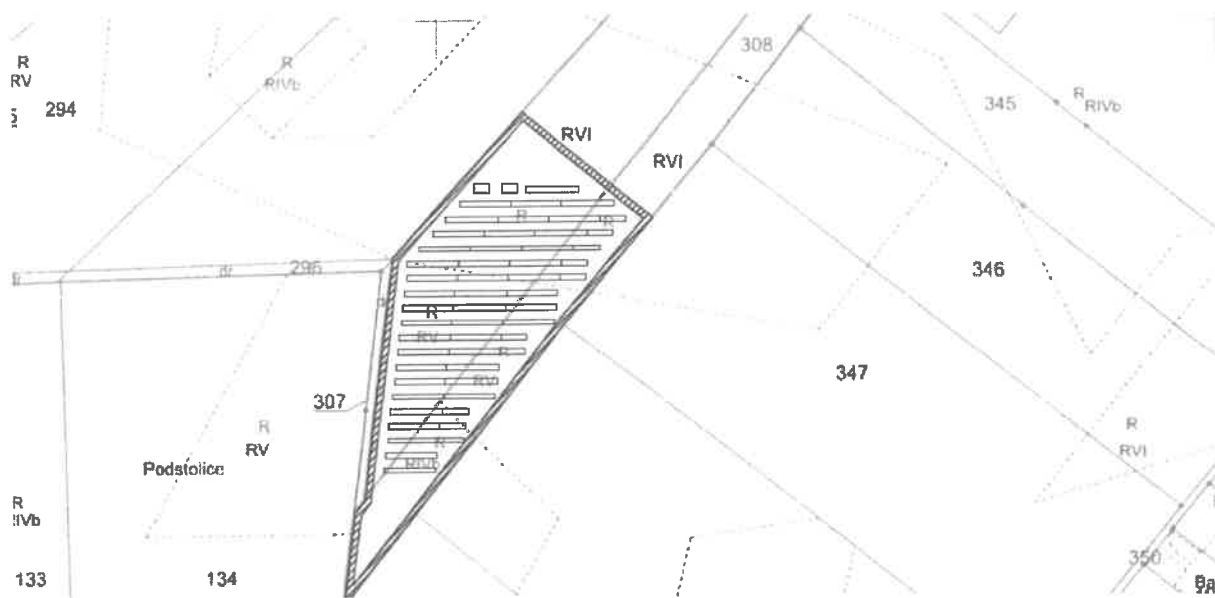
Powierzchnia zajmowanej nieruchomości, a także obiektu budowlanego oraz dotychczasowy sposób jej wykorzystywania i pokrycie nieruchomości szatą roślinną:

Powierzchnia działki o numerze ewidencyjnym 306/1, 308 w miejscowości Radwanki na terenie Gminy Margonin, na których będą posadowione urządzenia służące do wytwarzania energii elektrycznej i zespół kontenerowy wynosi 6,2 ha. Grunty, na których planowana jest inwestycja w ewidencji gruntów oznaczone są jako grunty orne. Całkowita powierzchnia terenu przeznaczonego pod inwestycję wynosi do 2,46 ha. Obszar faktycznie zajęty pod zabudowę bezpośrednio przez zespół paneli fotowoltaicznych wraz z infrastrukturą towarzyszącą oraz pozostałą powierzchnią przeznaczoną do przekształcenia (nie wliczając przerw między rzędami paneli, pomiędzy którymi powierzchnia nie będzie przekształcona i pozostanie biologicznie czynna) obejmie powierzchnię do 1,0 ha. Zestawienie przewidywanej powierzchni przeznaczonej pod zabudowę przemysłową przedstawiono w tabeli poniżej.

Tabela 1.

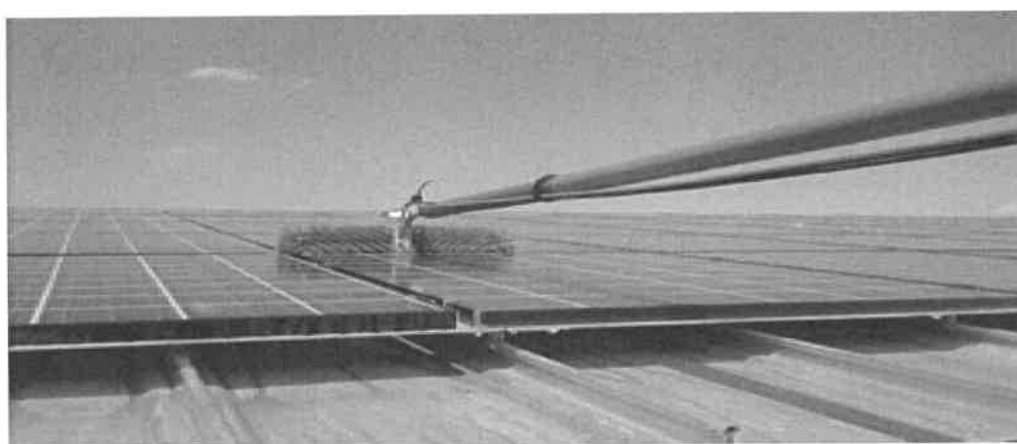
Bilans Terenu Elektrowni Słonecznej Radwanki		
Wyszczególnienie	Wartość	Jednostka
Panele fotowoltaiczne		
Powierzchnia całkowita stołów	6000,00	m ²
Kontener stacji transformatorowej		
<i>szerokość</i>	5,00	m
<i>długość</i>	10,00	m
Powierzchnia	50,00	m ²
Kontener stacji techniczny		
<i>szerokość</i>	5,00	m
<i>długość</i>	10,00	m
Powierzchnia	50,00	m ²
Drogi nieutwardzone		
Powierzchnia	3031,23	m ²
Plac gruntowy		
Powierzchnia	900,00	m ²
Suma powierzchni zabudowy przemysłowej	9931,23	m ²
Teren biologicznie czynny	52068,77	m ²
Powierzchnia całkowita działki	62000,00	m ²

Powyższy bilans terenu przedstawia maksymalną powierzchnię zabudowy. Podczas realizacji inwestycji powyższy bilans może ulec zmianie, nie przekraczając wartości zawartych w punkcie: *Rodzaj, skala i usytuowanie przedsięwzięcia (numer z ewidencji geodezyjnej działki)*.

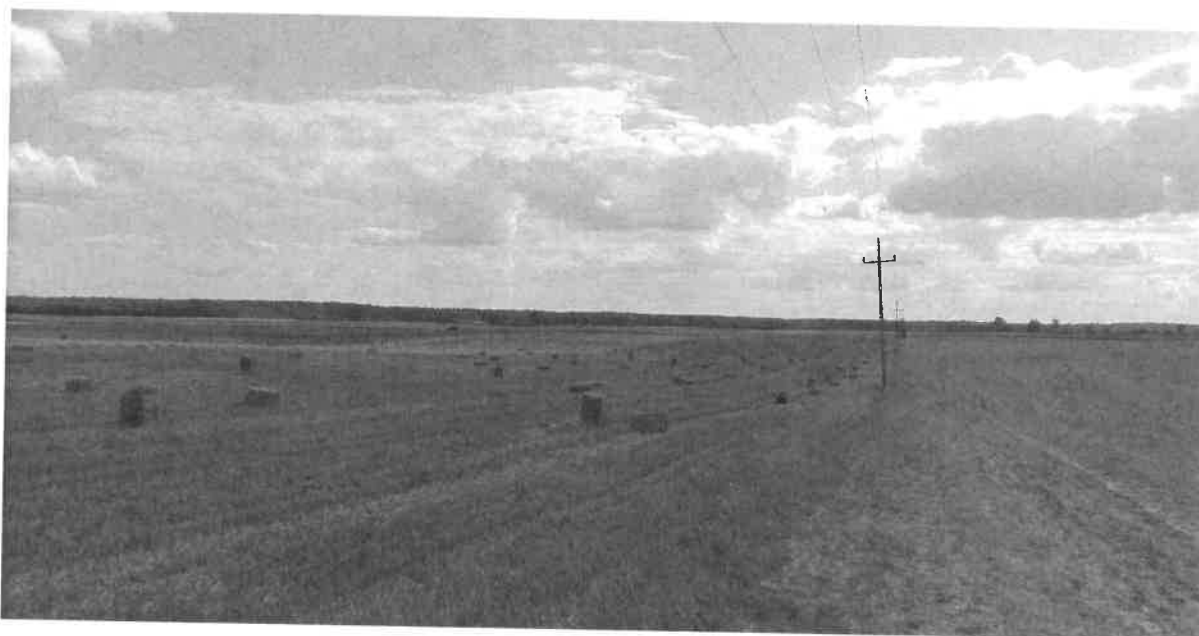


Wstępne rozmieszczenie paneli fotowoltaicznych

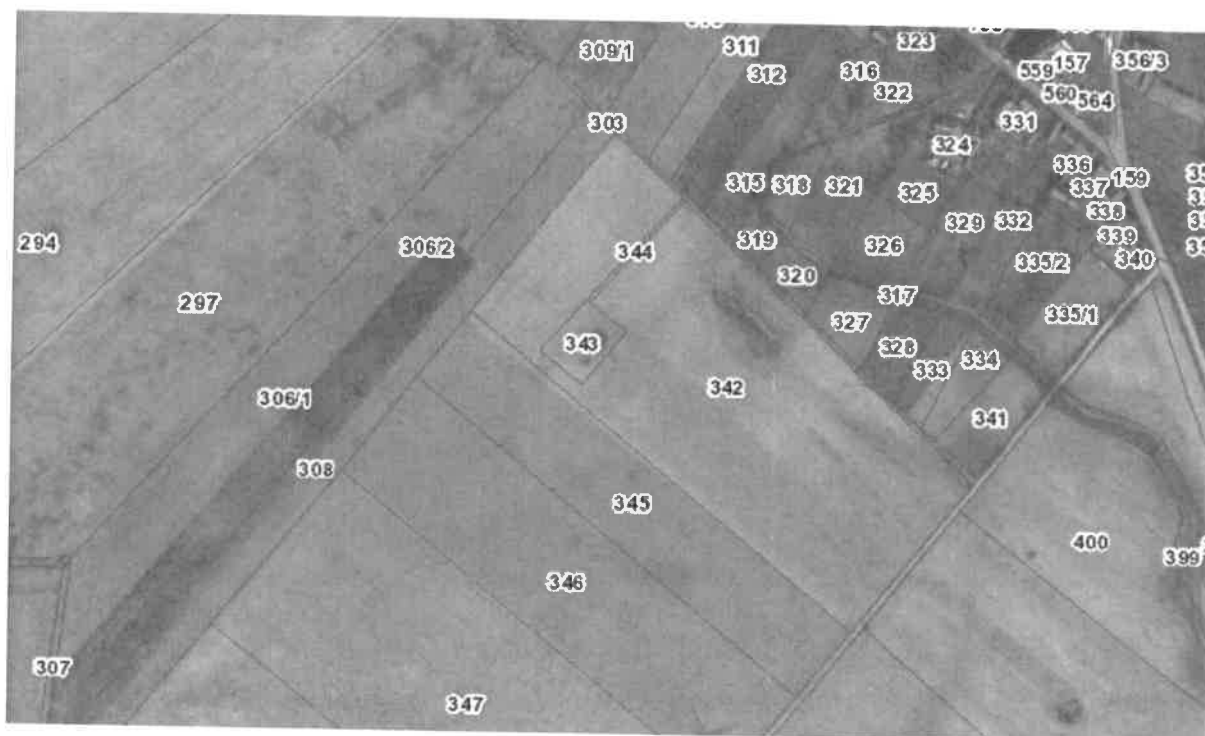
Panele fotowoltaiczne posadowione zostaną w odległości nie mniejszej niż 4 metry od ogrodzenia/granicy działki. Panele fotowoltaiczne działają bezobsługowo i nie wymagają konserwacji. Czyszczenie ich jest sporadyczne, odbywa się 1- 2 razy do roku i trwa około 3 dni. Panele czyści się głównie w przypadku powstania lokalnych zabrudzeń. Czyszczenie odbywa się na różne sposoby, np. za pomocą szczotki na wysięgniku (rysunek), oraz wody zdemineralizowanej (przyjaznej środowisku), która nie pozostawia smug. Wodę tę należy traktować tak jak wody opadowe. W przypadku ekstremalnych zabrudzeń, stosuje się wodę i środki biodegradowalne. Techniki mycia paneli są przyjazne dla środowiska i całkowicie dla niego bezpieczne.



Działka o numerze ew. 306/1, 308 stanowi grunty orne składające się z gruntów klasy bonitacyjnej RIVb, RV, RVI. Przedmiotowe przedsięwzięcie usytuowane zostanie na gruntach ornych klasy IVb, V, VI. Działka w miejscu realizacji inwestycji jest niezadrzewiona i płaska. Poniżej zamieszczono zdjęcie działki.



Po wykonaniu instalacji w czasie eksploatacji elektrowni słonecznej teren biologicznie czynny zostanie zachowany w dobrej kulturze rolnej tzn. planuje się zasianie trawy, która będzie koszona i usuwana co najmniej raz w roku. Na obszarze inwestycji nie planuje się wykonania fundamentów pod konstrukcje paneli fotowoltaicznych przez co profil gruntu pozostanie bez zmian. Ze względu na swoją charakterystykę inwestycja w żaden sposób nie wpłynie stan prawny i faktyczny przyległych nieruchomości – ich właściciele będą mogli dalej je uprawiać według własnego uznania.



Rodzaj technologii:

Na terenie planowanej inwestycji Inwestor zajmował się będzie produkcją energii elektrycznej pozyskiwanej ze słońca. Jest to odnawialne, czyste źródło energii. Coraz większe zużycie energii, głównie węgla, powoduje emisję do atmosfery gazów szklarniowych (dwutlenku węgla, tlenku węgla, azotu, freonów i innych) i bezprecedensowe zmiany w składzie chemicznym atmosfery. Obecnie w coraz większej ilości państw wykorzystywanie odnawialnych źródeł energii stoi na czołowym miejscu.

Istotnymi zaletami energii słonecznej są:

- a) odnawialność energii słonecznej bez ponoszenia kosztów,
- b) niskie koszty eksploatacyjne pozyskiwania energii słonecznej,

Ogniwo fotowoltaiczne, jest to urządzenie które przekształca promieniowanie słoneczne bezpośrednio w elektryczność. Zjawisko to nosi nazwę efektu fotowoltaicznego. Prawie 95% wszystkich ogniw stosowanych obecnie wykonywanych jest z krzemu. W budowie każdego ogniwa wyróżniamy dwie warstwy: pozytywną (+) i negatywną (-), pomiędzy którymi, w momencie, gdy w ogniwo trafiają promienie słoneczne, wytwarza się napięcie. Z reguły na pojedynczym ogniwie napięcie to nieznacznie przekracza 0,5V i 2W mocy, dlatego aby uzyskać bardziej użyteczne napięcie i większą moc ogniwa są łączone. Z połączenia od kilku do kilkunastu, a czasem nawet kilkudziesięciu ogniw uzyskujemy moduł (panel), którego moc przekracza nawet 300 W. Kolejnym elementem systemu fotowoltaicznego są przetwornice (inwertery). Ich zadaniem jest przekształcanie prądu stałego na prąd przemienny, który może trafić do sieci elektroenergetycznej. Obecnie dostępne są przetwornice (inwertery) w różnych mocach. Dla obsługi instalacji słonecznej można zainstalować dużo małych przetwornic (inwerterów) o niskich mocach, umieszczonych bezpośrednio przy panelach fotowoltaicznych lub mniej, większych przetwornic (inwerterów) o wysokich mocach umieszczonych w jednym pomieszczeniu kontenera z przetwornicami. Wybór rozwiązania dokonany zostanie w oparciu o szczegółową analizę korzyści i kosztów związanych z zastosowaniem poszczególnych rozwiązań.

Ogniwa fotowoltaiczne pracują bezobsługowo. Montaż odbywa się w miejscu posadowienia z gotowych elementów bezpośrednio na gruncie. Montaż obejmuje wbicie (bądź wkręcenie) do gruntu konstrukcji mocujących w formie metalowych słupków, do których przykręcane są panele fotowoltaiczne, podłączane są przetwornice, inwertery i inne urządzenia wspomagające pracę ogniw. Panele fotowoltaiczne oddają ciepło przez konwekcję naturalną do przepływającego powietrza atmosferycznego. Jest to jedyny i w pełni wystarczający system chłodzenia. Nie przewiduje się montażu wentylatorów. Inwertery chłodzone są w ten sam sposób. Planuje się minimum 29-letni okres eksploatacji instalacji.

Energia elektryczna z paneli fotowoltaicznych w postaci prądu stałego przesyłana będzie przewodami zlokalizowanymi na konstrukcjach wsporczych paneli do inwerterów, których zadaniem jest przekształcenie jej na prąd zmienny. Z inwerterów trasami kablowymi energia elektryczna o napięciu 400 V przesyłana będzie do transformatora, którego zadaniem będzie podniesienie napięcia do wartości 15kV lub 20kV, aby możliwa była współpraca z siecią dystrybucyjną. Zastosowany transformator jest typowym nowoczesnym technologicznie rozwiązaniem konstrukcyjnym powszechnie stosowanym w tego typu instalacjach. Jego moc ma wynosić maksymalnie 1500 kVA. Zarówno oddziaływanie pola magnetycznego, pola elektrycznego i pola akustycznego jest znikome. Silne pole magnetyczne stanowiące istotę działania transformatora zawiera się w jego rdzeniu i jedynie w postaci szczątkowej wydostaje się na zewnątrz transformatora. Natomiast pole elektryczne jest całkowicie ekranowane przez metalową, uziemioną obudowę transformatora. Inwestor planuje zastosować transformator suchy.

W przypadku zastosowania transformatora olejowego zabezpieczenie środowiska gruntowo – wodnego realizowane będzie poprzez instalację indywidualnej miski olejowej. Miska olejowa, wykonana będzie z materiałów olejoodpornych i wodoodpornych a ich pojemność powinna wynosić minimum 110% zawartości oleju w transformatorze zgodnie z normą PN-E-05115. Transformator umieszczony będzie w kontenerze (dokładna lokalizacja transformatora ustalona będzie na etapie projektu budowlanego). Kontener jako abonencka stacja elektroenergetyczna składa się z komory obsługi, komory transformatora 0,4/15 kV, rozdzielnic niskiego napięcia oraz rozdzielnic średniego napięcia. Obudowa kontenera stanowi zabezpieczenie dwójakiego rodzaju tzn. eliminuje pole magnetyczne oraz stanowi izolację akustyczną. Stacja będzie obiektem dostępnym tylko dla pracowników o odpowiednich kwalifikacjach i posiadających odpowiednie uprawnienia. Podczas realizacji przedsięwzięcia nie nastąpi przekroczenie dopuszczalnych wartości natężenia pola elektrycznego tj. 10 kV/m oraz wartości natężenia pola magnetycznego tj. 60 A/m nawet w bezpośrednim sąsiedztwie inwestycji. Przedmiotowa inwestycja będzie spełniać wymagania zawarte w Rozporządzeniu Ministra Środowiska z dnia 30 października 2003r. w sprawie dopuszczalnych poziomów pól elektromagnetycznych w środowisku oraz sposobów sprawdzania dotrzymania tych poziomów (Dz. U. nr 192 z dnia 14.11.2003r., poz. 1883).

Planowane jest przyłączenie elektrowni słonecznej do istniejącej linii napowietrznej średniego napięcia. Dokładna lokalizacja i sposób wykonania przyłączenia do sieci ustalony zostanie przez lokalnego operatora sieci dystrybucyjnej na etapie uzyskania Warunków Przyłączenia do sieci elektroenergetycznej.

Panele fotowoltaiczne nie będą wyposażone w zintegrowany system magazynowania energii

(akumulatory). Elektrownia słoneczna będzie współpracować z siecią elektroenergetyczną przekazując do niej całą wyprodukowaną energię elektryczną.

Ewentualne warianty przedsięwzięcia:

Wariantowanie przedsięwzięcia polega na:

1. Możliwości zastosowania paneli fotowoltaicznych i inwerterów różnych typów
2. Możliwości zastosowania różnych rozwiązań w zakresie instalacji (moc i ilość przetwornic (inwerterów))
3. Niepodejmowaniu przedsięwzięcia (wariant „0”)

Planowana jest instalacja zespołu do 4000 sztuk paneli fotowoltaicznych jako optymalna z punktu widzenia kosztów oraz wyniku finansowego przedsięwzięcia i spełniająca obowiązujące normy, przepisy środowiskowe i standardowo wykorzystywane wytyczne projektowania tego typu instalacji. Wariantowaniu podlega także typ zastosowanych paneli fotowoltaicznych i inwerterów oraz ich układ (ilość, moc i typ inwerterów). Moc instalacji określono na poziomie do 1 MW.

Wariant „0” polegający na nie podejmowaniu przedsięwzięcia jest zdecydowanie najbardziej niekorzystnym rozwiązaniem, sprzecznym z założeniami zapisanymi w Traktacie Akcesyjnym przystąpienia RP do Unii Europejskiej oraz Dyrektywą 2009/28/WE z dnia 23 kwietnia 2009 nakładającą na Polskę obowiązek zwiększenia udziału energii odnawialnej w krajowym zużyciu energii elektrycznej brutto.

Celem Strategii Rozwoju Energetyki Odnawialnej przyjętej przez Radę Ministrów we wrześniu 2000 r., Polityki Energetycznej Polski do 2025 r., przyjętej przez Radę Ministrów 4 stycznia 2005 r. oraz przyjętej również przez Radę Ministrów w 2003 roku Polityki Klimatycznej Polski – Strategie redukcji gazów cieplarnianych w Polsce do roku 2020., jest zwiększenie udziału energii ze źródeł odnawialnych w bilansie paliwowo-energetycznym kraju do 7,5% w 2010 r. i do 15% w 2020 roku. Globalne zapotrzebowanie na energię wzrośnie do 2050 r. 25-krotnie, dlatego dalszy rozwój energetyki, nie może bazować tylko na eksploatacji paliw kopalnianych. Wzrost wykorzystania odnawialnych źródeł energii (OZE) ułatwi przede wszystkim osiągnięcie założonych w polityce ekologicznej celów w zakresie obniżenia emisji zanieczyszczeń odpowiedzialnych za zmiany klimatyczne oraz substancji zakwaszających.

W Polityce Klimatycznej Polski jako priorytetowe kierunki działań średnio – i długookresowych został zawarty między innymi zapis o wypełnieniu przez Polskę zobowiązań do redukcji emisji gazów cieplarnianych w pierwszym okresie czyli osiągnięcie w latach 2008 –

2012 wielkości emisji gazów cieplarnianych nie przekraczającej 94% wielkości emisji z roku 1988 i następnym okresie rozliczeniowym a także zapis o głębokiej przebudowie modelu produkcji i konsumpcji energii, w kierunku poprawy efektywności energetycznej i surowcowej, szersze wykorzystanie odnawialnych źródeł energii oraz dążenie do emisji gazów cieplarnianych przez wszystkie podstawowe rodzaje źródeł energii. Zrealizowanie inwestycji będzie miało również wpływ na ekonomiczny rozwój gminy Margonin.

Niepodjęcie przedmiotowej inwestycji zmniejszy ilość energii wytwarzanej ze źródeł odnawialnych, co przełoży się na ilość energii, którą należy dostarczyć poprzez spalanie paliw kopalnianych.

Produkcja energii poprzez spalanie węgla kamiennego lub brunatnego wpływa niekorzystnie na wszystkie komponenty środowiska. Łańcuch zmian rozpoczyna się od trwałego przekształcenia rzeźby terenu → gleb (litologii i geologii) → stosunków wodnych → lokalnego, regionalnego i globalnego → wreszcie flory i fauny. Dostarczane do atmosfery gazy cieplarniane powodują zmiany w całej atmosferze doprowadzając do kwaśnych deszczy, które w jednym z etapów niszczą siedliska lęgowe i osłabiają skorupy jaj ptaków. Rabunkowa ekspansja człowieka, wydobywanie surowców mineralnych na terenach cennych przyrodniczo, powodują degradację środowiska, migrację lub ginięcie wielu gatunków zwierząt oraz zanikanie cennych siedlisk. Są to wielkie, długotrwałe i niekorzystne zmiany dla środowiska. W przypadku instalacji wolnostojących ogniw fotowoltaicznych, zmiany takie nie występują, gdyż jest to najczystsza możliwa energia, jaką w obecnych czasach człowiek jest w stanie pozyskać. W związku z polityką państwa odnośnie rozwoju energetyki odnawialnej oprócz korzyści ekologicznych związanych z ograniczeniem emisji gazów, istotne są także korzyści gospodarcze, które będą niosły bezpieczeństwo energetyczne regionu, dywersyfikację źródeł produkcji energii. Ze względów społecznych poprawi się również wizerunek regionu, który wdraża technologie przyjazne środowisku, a także daje szansę na rozwój lokalnego rynku pracy.

Przewidywana ilość wykorzystywanej wody, surowców, materiałów, paliw oraz energii:

Szacunkowe zapotrzebowanie na wodę wynosi:

W przedmiotowej inwestycji woda wykorzystywana jest tylko na cele socjalne i związana jest z etapem budowy elektrowni. Ilość wody potrzebna na cele socjalne wynosi 50-60 dm³/dobę na jednego pracownika. Liczba pracowników zatrudnionych do realizacji projektu to 2-4 osoby w zależności od momentu budowy. Na podstawie Rozporządzenia Ministra Infrastruktury z dnia 14 stycznia 2002 r. w sprawie określenia przeciętnych norm zużycia wody (Dz.U. 2002 nr 8 poz. 70). Na etapie funkcjonowania inwestycji woda zasadniczo nie będzie wykorzystywana, za wyjątkiem

usuwania szczególnie trwałych zabrudzeń, co jednak zdarza się niezmiernie rzadko (obecnie w ramach grupy kapitałowej posiadamy 4 funkcjonujące od lat 2014-2015 farmy słoneczne (miejscowości Kolno, Jedwabne, Zagroby-Zakrzewo i Lipsk) i dotychczas ani razu nie było konieczności czyszczenia paneli. W tym zakresie całkowicie wystarczające jest samoczynne czyszczenie paneli podczas opadów atmosferycznych.

Szacunkowe zapotrzebowanie na energię wynosi:

- elektryczną: do 20 kW
- ciepłą: Energia ciepła będzie potrzebna jedynie do ogrzewania w okresie zimowym. Ciepło pozyskiwane będzie za pomocą elektrycznych urządzeń do ogrzewania w kontenerze.
- gazową: 0 m²/h/

Zapotrzebowanie na paliwa:

W procesie produkcji energii nie będą użytkowane zasoby naturalne (paliwa kopalne), ze względu na fakt iż do wytwarzania elektryczności na tego typu instalacjach nie są wykorzystywane paliwa. Jedynym zużywanym zasobem naturalnym będzie paliwo stosowane do środków transportu, ale tylko w czasie budowy- z uwagi na niewielką w skali roku wielkość zużycia paliwa nie będzie to oddziaływanie istotne.

Zapotrzebowanie na surowce i materiały:

W trakcie realizacji i eksploatacja elektrowni będą wykorzystywane surowce takie jak: aluminium, żelazo i stal w ilościach marginalnych (0,05 Mg/rok) oraz materiały do których zaliczyć można: różnego rodzaju opakowania, sorbenty, materiały filtracyjne, tkaniny do wycierania (np. szmaty, ścierki) i ubrania ochronne zanieczyszczone substancjami niebezpiecznymi, odpady betonu oraz gruz betonowy. Wartości wykorzystanych materiałów wahają się od 0,02 – 0,1 Mg/rok, są więc pomijalne i mają zerowy wpływ na środowisko.

Zapotrzebowanie na surowce jest zależne od etapu realizacji przedsięwzięcia, które można podzielić na dwa etapy: etap montażu i etap eksploatacji.

Na etapie montażu, analizowane przedsięwzięcie będzie wykorzystywało niewielkie ilości surowców, materiałów, paliw i energii oraz niewielkie ilości wody, wykorzystywanej przez ekipy montażowe do celów socjalno-bytowych. Będą to ilości nieznaczne, jednak trudne do oszacowania na obecnym etapie zaawansowania inwestycji.

Rozwiązania chroniące środowisko:

Ogniwa fotowoltaiczne stanowią źródło tzw. czystej energii. Ich wykorzystanie, dzięki zastępowaniu konwencjonalnych źródeł energii, przyczynia się do spadku emisji do atmosfery CO₂, SO₂, NO_x i pyłów, co powoduje korzystne skutki środowiskowe w skalach od lokalnej (spadek zanieczyszczenia powietrza) po globalną (ograniczenie klimatycznych i pochodnych skutków efektu cieplarnianego).

Tab. Porównanie efektów emisyjnych wytworzenia 1050 MWh energii elektrycznej przez elektrownię tradycyjną i ogniwa fotowoltaiczne (1050 MWh/rok - szacowana produkcja instalacji słonecznej)

Emisja substancji szkodliwych	Elektrownia na węgiel	Ogniwa fotowoltaiczne
SO ₂ , NO _x , Pyłów	3,72 t	0
CO ₂	853,13 t	0

Zastosowanie odnawialnych źródeł energii jest zgodne z zasadą rozwoju zrównoważonego, konstytucyjnie obowiązującą w Polsce i wymagane zobowiązaniami międzynarodowymi Polski, zwłaszcza wynikającymi z członkostwa w Unii Europejskiej i z ratyfikowania przez Polskę, Ramowej Konwencji Narodów Zjednoczonych o Przeciwdziałaniu Zmianom Klimatu oraz tzw. Protokołu z Kioto.

W trakcie dotychczasowych prac planistycznych i projektowych instalacji zastosowano rozwiązanie chroniące środowisko - optymalna lokalizacja inwestycji na terenach o gorszej klasy gleby, pozbawionych walorów ekologicznych.

Rodzaje i przewidywana ilość wprowadzanych do środowiska substancji lub energii przy zastosowaniu rozwiązań chroniących środowisko:

Ogniwa fotowoltaiczne funkcjonują praktycznie bezobsługowo. Przewiduje się naturalny sposób odprowadzania wód opadowych przez rozsączanie powierzchniowe w obrębie działek, na których zostanie posadowiona instalacja. Ogniwa fotowoltaiczne ani infrastruktura towarzysząca w trakcie eksploatacji nie są źródłem hałasu ani zanieczyszczeń.

W zakresie pola elektromagnetycznego, dla podniesienia wartości napięcia z poziomu wytwarzania do wartości napięcia poziomu wprowadzania do sieci zostaną zastosowane transformatory. Zastosowany transformator jest typowym nowoczesnym technologicznie rozwiązaniem konstrukcyjnym powszechnie stosowanym w instalacjach. Zarówno oddziaływanie pola magnetycznego, pola elektrycznego i pola akustycznego jest znikome. Silne pole magnetyczne stanowiące istotę działania transformatora zawiera się w jego rdzeniu i jedynie w postaci szczątkowej wydostaje się na zewnątrz transformatora. Natomiast pole elektryczne jest całkowicie ekranowane przez metalową, uziemioną obudowę transformatora. Stacje będą

obiektami dostępnymi tylko dla pracowników o odpowiednich kwalifikacjach i posiadających odpowiednie uprawnienia. Nie nastąpi przekroczenie dopuszczalnych wartości natężenia pola elektrycznego tj. 10 kV/m oraz wartości natężenia pola magnetycznego tj. 60 A/m nawet w bezpośrednim sąsiedztwie inwestycji. Przedmiotowa inwestycja będzie spełniać wymagania zawarte w Rozporządzeniu Ministra Środowiska z dnia 30 października 2003r. w sprawie dopuszczalnych poziomów pól elektromagnetycznych w środowisku oraz sposobów sprawdzania dotrzymania tych poziomów (Dz. U. Nr 192 z dnia 14.11.2003r., poz. 1883).

Emisja hałasu

Głównymi emitarami hałasu oraz wibracji na terenie inwestycyjnym i w jego okolicach podczas budowy elektrowni fotowoltaicznej, będą pracujące maszyny i urządzenia budowlane, a także samochody osobowe i ciężarowe. Rzeczywisty poziom hałasu może dochodzić do 90-105 dB(A). Emisja hałasu będzie miała charakter punktowy i krótkotrwały.

Na etapie budowy zasięg przestrzenny hałasu może oddziaływać na odległość do 100 m, natomiast w trakcie eksploatacji inwestycji emisja hałasu będzie na poziomie tła akustycznego.

Prace prowadzone będą wyłącznie w porze dziennej.

W celu ograniczenia emisji hałasu zaleca się, aby profesjonalne ekipy budowlane podczas prac demontażowych posługiwały się nowoczesnym i sprawnym sprzętem o niskiej emisji hałasu.

Zjawisko wystąpienia hałasu i wibracji będzie miało charakter krótkotrwały i ograniczony, a wszelkie uciążliwości z tym związane będą miały charakter przemijający i ustąpią całkowicie po zakończeniu prac związanych z budową elementów elektrowni fotowoltaicznej. Ponadto hałas związany z prowadzeniem prac budowlanych nie przekroczy dopuszczalnych wartości zawartych w Rozporządzeniu Ministra Środowiska z dnia 14.06.2007 w sprawie dopuszczalnych poziomów hałasu w środowisku.

Planowane przedsięwzięcie w postaci elektrowni fotowoltaicznej na etapie eksploatacji nie jest emitorem hałasu. Wpływ prac serwisowych i konserwacyjnych (mycie paneli 1-2 razy do roku) nie wpłynie na pogorszenie stanu akustycznego jakości środowiska. Dla projektowanej elektrowni słonecznej o mocy do 1 MW nie projektuje się zastosowania nawiewnego systemu chłodzącego z użyciem wentylatorów, które mogłyby być emitorem hałasu. Chłodzenie paneli fotowoltaicznych odbywać się będzie w sposób naturalny, przez obieg powietrza atmosferycznego.

Emisja do środowiska wodno – gruntowego

W celu uniknięcia przedostania się oleju lub benzyny z pojazdów pracujących na terenie budowy do środowiska wodno-gruntowego na wypadek awarii, należy korzystać z maszyn

i urządzeń budowlanych oraz środków transportu, których stan techniczny nie budzi zastrzeżeń, co ograniczy ryzyko wycieku/awarii.

Na terenie planowanej inwestycji nie będzie odbywał się pobór wody, nie będą powstawały ścieki socjalno-bytowe, za wyjątkiem etapu budowy, podczas którego zaplecze budowy będzie wyposażone w systemy odbioru i odprowadzania ścieków bytowych w postaci montażu przenośnych toalet WC typu Toi Toi. Ze ściekami powstającymi w czasie budowy należy postępować zgodnie z obowiązującymi przepisami. Ponadto ścieki socjalno-bytowe z terenów bazy ekipy budującej instalację, będą odbierane przez firmy zajmujące się wywozem nieczystości płynnych.

Współcześnie produkowane i najczęściej spotykane to transformatory suche. Stosowane obecnie również transformatory olejowe charakteryzują się bardzo wysokimi reżimami ochronnymi w tym zakresie, ograniczając ryzyko skażenia środowiska praktycznie do minimum. Ponadto transformator wraz z misą olejową umieszczony zostanie w stacji transformatorowej, która stanowi dodatkową barierę ochronną przed przedostaniem się zanieczyszczeń do środowiska. W trakcie normalnej eksploatacji elektrowni nie przewiduje się wymiany transformatora.

W przypadku konieczności wymiany transformatora w skutek awarii, wyspecjalizowana firma dokona jego utylizacji zgodnie z obowiązującymi zasadami prawa.

Wszystkie transformatory zabezpieczone szczelną misą olejową na wypadek wycieku/awarii, są w stanie zmagazynować 100 % przedostającego się oleju, zgodnie z polską normą PN-E-05115 „Instalacje elektroenergetyczne prądu przemiennego o napięciu wyższym od 1 kV”.

Podczas budowy elektrowni słonecznej planuje się wykopanie tras kablowych łączących poszczególne elementy elektrowni. Przy wykonywaniu wykopów pod trasy kablowe, masy ziemne zostaną w całości ponownie wykorzystane do zasypania przewodów. Ogranicza się w ten sposób do niezbędnego minimum ingerencję w grunt.

Możliwe transgraniczne oddziaływanie na środowisko:

Postępowanie dotyczące transgranicznego oddziaływania na środowisko przeprowadza się w przypadku przedsięwzięć realizowanych w granicach Polski, które mogłyby oddziaływać na środowisko na terytorium państw sąsiednich stron Konwencji Espoo. W razie stwierdzenia możliwości wystąpienia transgranicznego oddziaływania na środowisko planowanego przedsięwzięcia w trakcie przeprowadzania procedury oceny oddziaływania na środowisko konieczne jest wszczęcie procedur międzypaństwowych związanych z transgranicznym oddziaływaniem. Zgodnie z Konwencją o ocenach oddziaływania na środowisko w kontekście transgranicznym (Dz. U. Nr z 1999 r., Nr 96, poz. 1110)

i art. 58 – 70 ustawy – Prawo ochrony środowiska (Dz. U. z 2008 r., Nr 25, poz. 150, ze zm.), w odniesieniu do planowanego przedsięwzięcia, nie zachodzą przesłanki do przeprowadzenia postępowania w sprawie oceny oddziaływania na środowisko w kontekście transgranicznym. Planowane przedsięwzięcie będzie realizowane w odległości powyżej 180 [km] od granic RP.

Obszary podlegające ochronie na podstawie ustawy z dnia 16 kwietnia 2004 r. o ochronie przyrody oraz korytarzach ekologicznych, znajdujących się w zasięgu znaczącego oddziaływania przedsięwzięcia

Obszar, na którym projektuje się instalację pozbawiony jest przestrzennych form ochrony przyrody.

Natomiast najbliższej lokalizacji przedsięwzięcia występują następujące obszary ochrony przyrody i krajobrazu:

Nazwa obszaru	Kierunek	Odległość
Natura 2000 – Dolina Noteci PLH300004	N	Ok. 10,4 km
Natura 2000 – Jezioro Kaliszańskie PLH300044	SE	Ok. 9,2 km
Obszar Chronionego Krajobrazu – Dolina Noteci PL.ZIPOP.1393.OCHK.36	NE	Ok. 4,2 km
Pomniki Przyrody	NW	Ok. 1,2 km

Należy jednak podkreślić, że funkcjonowanie projektowanej instalacji w jakikolwiek sposób nie wpłynie na ww. formy ochrony przyrody.

Wpływie planowanej drogi na bezpieczeństwo ruchu drogowego w przypadku drogi w transeuropejskiej sieci drogowej

Nie dotyczy

Przedsięwzięcia realizowane i zrealizowane, znajdującego się na terenie, na którym planuje się realizację przedsięwzięcia, oraz w obszarze oddziaływania przedsięwzięcia lub których oddziaływania mieszczą się w obszarze oddziaływania planowanego przedsięwzięcia – w zakresie, w jakim ich oddziaływania mogą prowadzić do skumulowania oddziaływań z planowanym przedsięwzięciem

Na terenie inwestycyjnym nie występują inne elektrownie fotowoltaiczne w związku z powyższym nie wystąpi oddziaływanie skumulowane.

Ryzyko wystąpienia poważnej awarii

Inwestycja nie należy do instalacji gdzie może wystąpić poważana awaria. Zakłócenia pracy instalacji jakie mogą wystąpić to uszkodzone panele i zużyte inwertery. Instalacja będzie monitorowana i wszelkie awarie będą na bieżąco usuwane.

Przewidywane ilości i rodzaje wytwarzanych odpadów oraz ich wpływ na środowisko

Etap budowy

W trakcie budowy elektrowni słonecznej i niezbędnej infrastruktury zostaną wytworzone odpady budowlane zakwalifikowane zgodnie z Rozporządzeniem Ministra Środowiska z dnia 9 grudnia 2014r. w sprawie katalogu odpadów do grupy 17: „odpady z budowy, remontów i demontażu obiektów budowlanych oraz infrastruktury drogowej (włączając glebę i ziemię z terenów zanieczyszczonych). W tabeli poniżej przedstawiono rodzaje odpadów przewidzianych do wytwarzania.

Tabela 1: Rodzaje odpadów przewidzianych do wytwarzania na etapie budowy

Lp.	Kod odpadu	Rodzaj odpadu
1.	17 01 82	Inne niewymienione odpady
2.	17 02 03	Tworzywa sztuczne
3.	17 04 05	Żelazo i stal
4.	17 04 11	Kable inne niż wymienione w 17 04 10
5.	17 05 04	Gleba i ziemia, w tym kamienie, inne niż wymienione w 17 05 03
6.	17 06 04	Materiały izolacyjne inne niż wymienione w 17 06 01 i 17 06 03

W myśl Rozporządzenia Ministra Środowiska z dnia 19 grudnia 2008 r. zmieniającego Rozporządzenie w sprawie listy rodzajów odpadów, które posiadacz odpadów może przekazywać osobom fizycznym lub jednostkom organizacyjnym niebędącym przedsiębiorcami, oraz dopuszczalnych metod ich odzysku (Dz. U. 2008 Nr 235, poz. 1614), część z wymienionych wyżej odpadów Inwestor może przekazać osobom fizycznym lub jednostkom organizacyjnym niebędącym przedsiębiorcami, do wykorzystania na ich własne potrzeby. Pozostałe odpady będą oddawane firmom posiadającym stosowne pozwolenia na zbieranie i transport odpadów.

Etap użytkowania

Funkcjonowanie elektrowni słonecznej charakteryzuje się niewielkim wytwarzaniem odpadów. Na etapie eksploatacji przedmiotowej inwestycji będą powstawały odpady związane z utrzymaniem i funkcjonowaniem urządzeń technicznych. Harmonogram prac konserwacyjnych poszczególnych elementów elektrowni słonecznej będzie określony w dokumentacji eksploatacji elektrowni słonecznej. Konserwację elektrowni będzie prowadzić serwis producenta elektrowni słonecznej lub firma wyspecjalizowana w tego typu pracach. Odpady z serwisowania nie będą magazynowane tylko na bieżąco przekazywane firmie zajmującej się zagospodarowaniem odpadów.

Etap likwidacji

Po zakończeniu eksploatacji nastąpi usunięcie konstrukcji, albo wyeksploatowana elektrownia zostanie zastąpiona nową. Należy podkreślić jednak, iż za gospodarkę odpadami wytwarzanymi w trakcie likwidacji będzie odpowiedzialna firma zewnętrzna będąca wykonawcą robót.

Pracach rozbiórkowych dotyczących przedsięwzięć mogących znacząco oddziaływać na środowisko – z uwzględnieniem dostępnych wyników innych ocen wpływu na środowisko, przeprowadzonych na podstawie odrębnych przepisów

Nie dotyczy

Lokalizacja inwestycji względem jednolitych części wód powierzchniowych (JCWP) oraz podziemnych (JCWPd), wpływ przedsięwzięcia na osiągnięcie celów środowiskowych

Planowane przedsięwzięcie zlokalizowane jest na obszarze JCWP Margoninka (kod RW600023188569) oraz na obszarze JCWPd PLGW600035. W Planie gospodarowania wodami dorzecza Odry wskazano, że aktualny stan JCWP Margoninka określono jako zły, a osiągnięcie celów środowiskowych jest zagrożone. Dla obszaru JCWPd PLGW600035 aktualny stan określono jako dobry, a osiągnięcie celów środowiskowych oceniane jest jako niezagrażone. Ponadto przedsięwzięcie będzie miało korzystny wpływ na osiągnięcie celu środowiskowego, wynika to z faktu, że realizacja przedsięwzięcia spowoduje zaprzestanie produkcji rolnej na obszarze, na którym zostanie ono zrealizowane, a zatem ograniczy w tym zakresie presję rolniczą.

..... *kw Michałek*

/podpis/

Elektrownia PV 19 sp. z o.o.

Ul. Puławska 2, 02-566 Warszawa

NIP: 521 383 55 24, REGON: 380862099

KRS: 0000742243