

KARTA TYTUŁOWA
PROJEKTU BUDOWLANEGO

**WBUDOWANIE ŁAZIENKI W
ISTNIEJĄCY LOKAL MIESZKALNY
WRAZ Z MONTAŻEM ZBIORNIKA
BEZODPŁYWOWEGO**

Kategoria budynku I

SPIS ZAWARTOŚCI:

1. projekt budowlany
- spis zawartości
 - opis techniczny
 - rysunki techniczne
 - dokumenty formalne

1.2. INWESTOR : **GMINA MARGONIN**
64-830 Margonin, ul. Kościuszki 13

1.3. LOKALIZACJA : **64-830 Margonin, Kłotyldzin**
Dz. Nr 15/2 i 15/3

Autorzy projektu

Architektura

mgr inż. Dariusz Michalak
upr. projektant i kierownik budowy w specjal.
konstrukcyjno-budowlanej bez ograniczeń
upr. nr WKP/0249/PWOK/12

SPIS TREŚCI

1. Strona tytułowa.....str. Nr 1
2. Spis treści.....str. Nr 2
5. Opis techniczny.....str. Nr 3-11
6. Rysunki architektoniczno – konstrukcyjne.....str. Nr 12-18
 - Rys. Nr 1 - plan sytuacyjny
 - Rys. Nr 2 - rzut pomieszczenia inwentaryzacja
 - Rys. Nr 3 - rzut pomieszczenia
 - Rys. Nr 4 - rzut pomieszczenia instalacja sanitarna
 - Rys. Nr 5 - rzut pomieszczenia instalacja elektryczna
 - Rys. Nr 6 - zbiornik bezodpływowy
7. Dokumenty formalno prawnestr. Nr 19-21
 - Wpis do izby projektanta
 - Uprawnienia projektanta

OPIS TECHNICZNY

1. DANE EWIDENCYJNE

OBIEKT: Wbudowanie łazienki w istniejący lokal mieszkalny wraz z montażem zbiornika bezodpływowego

LOKALIZACJA: 64-830 Margonin, Kłotyldzin
Dz. Nr 15/2 i 15/3

INWESTOR: Gmina Margonin
64-830 Margonin, ul. Kościuszki 13

2. PRZEDMIOT OPRACOWANIA

Przedmiotem opracowania jest indywidualny projekt architektoniczno – budowlany Wbudowania łazienki w istniejący lokal mieszkalny wraz z montażem zbiornika bezodpływowego

3. PODSTAWA FORMALNA OPRACOWANIA

Podstawę formalną opracowania stanowią :

- zlecenie Inwestora
- uzgodnienia z Inwestorem
- podkłady geodezyjne w skali 1 : 500
- obowiązujące przepisy techniczno - budowlane i Polskie Normy

4. DANE OGÓLNE

Budynek jednokondygnacyjny, niepodpiwniczony, przekryty dachem dwuspadowym kryty dachówką.

5. EKSPERTYZA TECHNICZNA STANU KONSTRUKCJI I ELEMENTÓW BUDYNKU:

Na podstawie dokonanych oględzin ustalono, że istniejący budynek wykonany jest w technologii murowanej z cegły ceramicznej.

- Nośność podłoża gruntowego – na podstawie oględzin stwierdzono brak spękań budynku oraz osiadań co świadczy o stabilnych warunkach gruntowych oraz o dobrej nośności podłoża gruntowego. Projektowana termomodernizacja nie zwiększa obciążeń przekazywanych przez budynek na grunt.
- Ławy fundamentowe – na podstawie oględzin ustalono, że istniejące ławy fundamentowe wykonane jako betonowe monolityczne i kamienne. Głębokość posadowienia wynosi około 0,8 do 2,5 m poniżej poziomu terenu. Szerokość ław wynosi około 0,60 m, w dobrym stanie technicznym.
- Konstrukcja ścian – w technologii murowanej z cegły ceramicznej pełnej, w zadowalającym stanie technicznym.
- Konstrukcja stropu drewniana w dostatecznym stanie technicznym
- Konstrukcja dachu drewniana w dostatecznym stanie technicznym
- Pokrycie dachu dachówki ceramicznej w dobrym stanie technicznym. Nie zauważono śladów przecieków mogących świadczyć o nieszczelności pokrycia.
- Stolarka zewnętrzna okienna i drzwiowa drewniana w dostatecznym stanie technicznym.

Projektowane roboty nie wpłyną ujemnie na konstrukcję budynku i nie pogorszą jego warunków użytkowania oraz nie będą zagrażały bezpieczeństwu użytkowników.

Po wykonaniu robót budynek będzie spełniał wszystkie wymagania dotyczące bezpieczeństwa konstrukcji i warunków jego użytkowania.

6. WARUNKI OCHRONY POŻAROWEJ

Zgodnie z Rozporządzeniem Ministra Spraw Wewnętrznych i Administracji z dnia 16 czerwca 2003 r. (Dz.U. z dnia 11 lipca 2003 poz.1137) w sprawie uzgodnienia projektu budowlanego pod względem ochrony przeciwpożarowej, niniejszy projekt nie podlega uzgodnieniu przez rzeczoznawcę d/s zabezpieczeń przeciwpożarowych. Obiekt zaprojektowano w sposób zapewniający spełnienie wymagań podstawowych dotyczących bezpieczeństwa pożarowego (art.5 pkt 1b Prawo budowlane). Budynek posiada ściany oddzielenia przeciw pożarowego i dach nierozprzestrzeniający ognia w rozumieniu warunków technicznych jakim powinny odpowiadać budynki i ich usytuowanie.

7. PROJEKTOWANY ZAKRES PRAC

Roboty rozbiórkowe

- zmyć warstwy farby, odkuć luźne partie tynku
- zdemontować istniejącą podłogę drewnianą na legarach, wykorygować podłoże do zakładanych grubości warstw posadzkowych
- zdemontować istniejącą instalację elektryczną – oprawy oświetleniowe oraz gniazda wtykowe
- oczyścić ściany i sufit z pozostałości farb i okładzin

Roboty wykończeniowe

- wykonać nową instalację elektryczną z wpięciem w istniejące zasilanie
- wykonać nową instalację kanalizacyjną – kanalizację wpiąć w projektowany zbiornik bezodpływowy o pojemności 10m³, który należy zakopać w przyległym ogrodzie w odległości min 5,0m od okien i min 2,0m od granicy działki
- wykonać nową instalację wodociągową, wodę zimną wpiąć w istniejącą instalację
- instalację wody ciepłej realizować za pomocą projektowanego zbiornika cwu. o pojemności 80l zasilanego elektrycznie
- wykonać wentylację łazienki poprzez wykucie otworu w ścianie zewnętrznej, osadzić rurę PCV średnicy 100mm, od wewnątrz zakończyć kratką żaluzjową od zewnątrz siatką przeciw owadom.
- wykonać nowe warstwy podłogowe – chudy beton gr.10cm, izolacja przeciwwilgociowa z paty termozgrzewalnej SBS, izolacja ze styropianu EPS200-036 gr. 12cm, posadzka betonowa gr. 5cm zbrojona siatką do posadzek
- wykonać ściankę łazienki z bloczków betonu komórkowego gr. 12cm murowaną na zaprawie klejowej
- wykonać okładzinę sufitu z płyty GK przykręcanej do istniejącego sufitu drewnianego
- wykonać dwukrotne szpachlowanie ścian i sufitu pomieszczenia wraz z wtopieniem siatki z włókna szklanego
- w łazience posadzka z płytek ceramicznych, na ścianach do wysokości 2,0m płytki ceramiczne
- w kuchni i pokoju posadzka z paneli podłogowych, w kuchni pas nadblatowy z płytek ceramicznych
- drzwi do łazienki płytowe z wypełnieniem plastrem miodu, gładkie białe wyposażone w komplet okuć z klamką i zamkiem łazienkowym
- w łazience zainstalować biały montaż oraz oprawy i gniazda elektryczne
- w kuchni wykonać zabudowę meblową dolną oraz górną wraz z białym montażem i osprzętem elektrycznym

I. Zbiornik bezodpływowy:

1. Pojemność użytkowa

$$V = 6,5 \text{ m}^3$$

Ilość odprowadzanych ścieków przyjęto równą ilości zużytej wody, zgodnie z Rozporządzeniem Ministra Infrastruktury z dnia 14 stycznia 2002 r. w sprawie określania przeciętnych norm zużycia wody (Dz.U. z 2002 r. Nr 8, poz. 70, Załącznik do Rozporządzenia)- Przeciętne normy zużycia wody dla poszczególnych grup odbiorców. Przyjęto średnie zużycie wody na 1 użytkownika w ilości: $q_j = 13 \text{ dm}^3/\text{d} = 0,013 \text{ m}^3/\text{d}$. Współczynniki nierównomierności przyjęto zgodnie z normatywami w wielkości:

- wsp. nierównomierności dobowej - $N_d = 1,5$
- wsp. nierównomierności godzinowej - $N_h = 3,0$

Przewidywana ilość mieszkańców $L = 10$.

a/ średnia dobową ilość ścieków: $Q_{\text{śrd}} = q_j \times L = 0,013 \times 10 = 0,130 \text{ m}^3/\text{d}$

b/ maksymalna dobową ilość ścieków: $Q_{\text{maxd}} = Q_{\text{śrd}} \times N_d = 0,130 \times 1,5 = 0,195 \text{ m}^3/\text{d}$

c/ maksymalna godzinowa ilość ścieków: $(Q_{\text{maxd}} \times N_h)/24 = (0,195 \times 3,0)/24$

$Q_{\text{maxh}} = 0,024 \text{ m}^3/\text{h} = 24 \text{ dm}^3/\text{h}$

d/ maksymalna sekundowa ilość ścieków: $Q_{\text{maxh}}/3600 = q_{\text{maxs}} = 24 / 3600 = 0,007 \text{ dm}^3/\text{s}$

Średnia dobową ilość ścieków odprowadzana do zbiornika $0,24 \text{ m}^3$.

II Konstrukcja

1. zbiornik z betonu C25/30 z dodatkami uszczelniającymi
2. zbrojenia siatkami ze stali AIIIIN
3. gr. ścianek oraz pokrywy min 150mm
4. od zewnątrz zbiornik izolowany powłokami bitumicznymi
5. Wymiary wykopu muszą uwzględniać wymiary zbiornika oraz przestrzeń wymaganą do prawidłowej obsypki z piasku drobnoziarnistego. Wykop powinien mieć w miarę możliwości kształt prostopadłościanu, o łagodnych ścianach tworzących z dnem kąt prosty.
 - Długość wykopu: długość zbiornika + 1m
 - Szerokość wykopu: szerokość zbiornika +1m
 - Głębokość wykopu: zależnie od głębokości rury wlotowej
6. Dno wykopu pod zbiornikiem powinno być wysypane piaskiem drobnoziarnistym. Warstwa piasku pod dnem zbiornika powinna mieć grubość min. 15cm. Piasek po wsypaniu na dno wykopu należy równo rozprowadzić i ubić nożnie (udeptać). Do zagęszczania piasku nie wolno używać wody. Nie jest konieczne zagęszczanie maszynowe.
7. W razie zbierania się w wykopie dużej ilości wody gruntowej, poza obrysem wykopu przeznaczonego do montażu wykonać dodatkowy wykop o głębokości większej o ok. 0,5m i średnicy ok. 1m, tak aby był styczny z wykopem głównym. Na dnie tego dodatkowego wykopu należy umieścić szczelne wiadro a zanurzoną w nim pompą do wody brudnej. Tak postawioną pompą należy odpompowywać zbierającą się wodę.
8. Zbiornik powinien być umieszczony w wykopie w poziomie lub z maksymalnym spadkiem do 2%.
9. Należy zwrócić szczególną ostrożność na to aby na dnie wykopu ani pod dnem zbiornika nie było żadnych twardych przedmiotów, kamieni ani korzeni czy drewnianych desek ponieważ mogą one spowodować uszkodzenie zbiornika.
10. Boki zbiornika, powinny być również obsypane szczelnie piaskiem drobnoziarnistym. Należy zwrócić uwagę aby ściany zbiornika były dobrze odizolowane od zanieczyszczeń gruntowych, tj. kamieni czy gruzu znajdującego się w ziemi. Zalecana jest warstwa piasku drobnoziarnistego o grubości min. 10cm okalająca cały zbiornik.
11. Przy montażu w gruncie mokrym, zaraz po umiejscowieniu zbiornika w wykopie należy zalać go wodą do połowy, aby równo usiadł i woda gruntowa nie spowodowała jego przemieszczenia w wykopie. Po wykonanym montażu, wodę ze zbiornika można całkowicie opróżnić dopiero po okresie 21 dni od zakończenia pracy gdy teren wokół zbiornika zdąży dobrze się ustabilizować. Jeśli w tym czasie zbiornik

będzie użytkowany, należy pilnować aby w okresie 21 dni od zakończenia montażu przynajmniej w połowie był zalany wodą.

12. Jeśli poziom wód gruntowych ostatecznie nie będzie wyższy niż do osi poziomej zbiornika, a nad górną powierzchnią zbiornika będzie się znajdować przynajmniej 0,5m warstwy ziemi to nie jest konieczne dodatkowe zabezpieczenie przed wypłynięciem zbiornika na powierzchnie. Nie należy wykonywać żadnych opasek, fundamentów ani płyty betonowej.

13. Przy montażu z przykryciem ziemi większym niż 1m, licząc od górnej powierzchni zbiornika do poziomu 0 (zero) terenu, należy zastosować wersję wzmocnioną zbiornika lub wykonać płytę betonową. Najlepiej skonsultować tę kwestię z producentem.

14. Taką samą płytę betonową należy wykonać jeśli nad zbiornikiem będzie prowadzony ruch kołowy pojazdów do 3,5t.

15. Nad zainstalowanym zbiornikiem wraz z płytą betonową nie wolno poruszać się pojazdami cięższymi niż 15t.

16. Przy montażu w terenie mokrym nie wolno stosować żadnych dodatkowych konstrukcji mających na celu kotwiczenie zbiornika w ziemi. W szczególności nie wolno wykonywać betonowych wylewek na dnie wykopu ani opasek przytrzymujących zbiornik w ziemi. Wystarczy betonowa płyta wykonana według schematu.

17. Przy obsypywaniu zbiornika piaskiem i ziemią nie wolno stosować wody do zagęszczenia. Ziemię i piasek w razie takiej konieczności należy zagęszczać przy pomocy drewnianego pała ubijając mechanicznie tak aby dookoła ścian zbiornika nie było pustych przestrzeni. Piasek musi otulić szczelnie wszystkie ściany zbiornika.

18. Nie wolno stosować domieszki cementu do obsypki zbiornika.

19. Należy zwrócić szczególną ostrożność przy zasypywaniu zbiornika gruntem rodzimym za pomocą koparki, aby operator nie upuszczał na raz zawartości łyżki z dużej wysokości, gdyż w przypadku ciężkiej gliny może to mieć podobny efekt do upuszczenia skały na zbiornik i spowodować jego uszkodzenie.

8. KOMUNIKACJA I INFRASTRUKTURA TECHNICZNA

8.1...Instalacja c.o. – bez zmian

8.2...Instalacja wodociągowa – bez zmian

8.3...Instalacja kanalizacyjna – bez zmian

8.4...Instalacja wentylacyjna – bez zmian

8.5...Instalacja elektryczna – w obrębie opracowania według projektu branżowego.

9. UWAGI KOŃCOWE

- Wszystkie prace związane z realizacją obiektu prowadzić pod nadzorem uprawnionego kierownika budowy, zgodnie z zatwierdzonym projektem budowlanym z zachowaniem wymagań BHP w budownictwie; przy użyciu wyrobów dopuszczonych do obrotu i powszechnego stosowania w budownictwie.
- W przypadku stwierdzenia niezgodności w trakcie realizacji budynku z założeniami bądź wytycznymi niniejszego projektu, należy skontaktować się z projektantem przed przystąpieniem do robót budowlanych.
- Wykonawca ponosi wyłączną odpowiedzialność za wykonane błędnie roboty budowlane co do których miał wątpliwości lub wystąpiły niezgodności z projektem a nie zostały skonsultowane z projektantem.
- Na potrzeby projektu przyjęto konkretne systemy izolacji, wykończenia posadzek itp. Wszystkie zastosowane w projekcie rozwiązania są rozwiązaniami przykładowymi i mogą być zastąpione przez inne równoważne przystosowane do zastosowania w budownictwie oraz posiadające odpowiednie atesty i deklaracje zgodności.
- Przed zamówieniem materiałów wykonawca jest zobowiązany do sprawdzenia czy materiały spełniają warunki stanu granicznego nośności oraz użytkowania w stosunku do rozpiętości oraz obciążeń którym będą poddane. W razie wątpliwości przed zamówieniem materiałów należy skontaktować się z projektantem.

OPRACOWAŁ

mgr inż. Dariusz Michalak
upr. projektant i kierownik budowy w specjal.
konstrukcyjno-budowlanej bez ograniczeń
upr. nr WKP/0249/PWOK.12

Jarocin, listopad 2021 r.

OŚWIADCZENIE PROJEKTANTA

OBIEKT: WBUDOWANIE ŁAZIENKI W ISTNIEJĄCY LOKAL MIESZKALNY
WRAZ Z MONTAZEM ZBIORNIKA BEZODPŁYWOWEGO

LOKALIZACJA: 64-830 Margonin, Klotyldzin
Dz. Nr 15/2 i 15/3

INWESTOR: Gmina Margonin
64-830 Margonin, ul. Kościuszki 13

Na podstawie ustawy z dnia 16 kwietnia 2004r. o zmianie ustawy Prawo Budowlane (Dz U. 2020 poz. 1333) zgodnie z art. 34, ust. 3d, pkt 3 oświadczam, że dokumentacja obejmująca projekt budowlany wbudowania toalety w istniejący lokal mieszkalny wraz z montażem zbiornika bezodpływowego - została opracowana zgodnie z obowiązującymi przepisami oraz zasadami wiedzy technicznej.

Na podstawie ustawy z dnia 16 kwietnia 2004r. o zmianie ustawy Prawo Budowlane (Dz U. 2020 poz. 1333) zgodnie z art. 33 ust. 2 punkt 10 oświadczam, że w pobliżu projektowanej inwestycji nie przebiega miejska sieć ciepła oraz nie ma technicznej możliwości podłączenia obiektu do ww. sieci.

Jesteśmy świadomi odpowiedzialności karnej za złożenie fałszywego oświadczenia.

OPRACOWAŁ

mgr inż. Dariusz Michalak
upr. projektant i kierownik budowy w specjal.
konstrukcyjno-budowlanej bez ograniczeń
upr. nr WKP/0249/PWOK/12

**INFORMACJA DOTYCZĄCA PLANU
BEZPIECZEŃSTWA I OCHRONY ZDROWIA**

OBIEKT: **WBUDOWANIE ŁAZIENKI W ISTNIEJĄCY LOKAL MIESZKALNY
WRAZ Z MONTAŻEM ZBIORNIKA BEZODPŁYWOWEGO**

LOKALIZACJA: *64-830 Margonin, Kłotyldzin
Dz. Nr 15/2 i 15/3*

INWESTOR: *Gmina Margonin
64-830 Margonin, ul. Kościuszki 13*

-
1. Zakres robót zamierzenia budowlanego :
 - a) wbudowanie toalety w istniejący lokal mieszkalny wraz z montażem zbiornika bezodpływowego
 2. Wykaz istniejących obiektów budowlanych:

Działka istniejąca zabudowana. Na terenie działki znajdują się przedmiotowy budynek
 3. Elementy zagospodarowania działki lub terenu mogące stwarzać zagrożenie bezpieczeństwa i zdrowia ludzi:
 - a) nie występują.
 4. Przewidywane zagrożenia występujące podczas realizacji robót budowlanych:
 - a) Montaż zbiornika bezodpływowego
 - b) roboty wykonane na rusztowaniach.
 - c) obsługa urządzeń mechanicznych i znajdujących się pod napięciem.
 - d) dowóz, rozładunek i składowanie materiałów budowlanych.
 5. Podczas przystąpienia do realizacji robót szczególnie niebezpiecznych należy przeprowadzić indywidualny, szczegółowy instruktaż pracowników.
 6. Aby zapobiec niebezpieczeństwom wynikającym z wykonania robót w strefach szczególnego zagrożenia należy :
 - a) zabezpieczyć teren przed osobami postronnymi.
 - b) przestrzegać instrukcji montażu rusztowań.
 - c) używać środków ochrony osobistej.
 - d) używać wyłącznie sprawnych maszyn i narzędzi.
 - e) pozostawić wolne drogi ewakuacyjne.

OPRACOWAŁ

mgr inż. Dariusz Michalak
upr. projektant i kierownik budowy w specjal.
konstrukcyjno-budowlanej bez ograniczeń
upr. nr WKP/0249/PWOE/12

RYSUNKI BUDOWLANE



LEGENDA:

- projektowany zakres projektu
- istniejący budynek
- zbiornik bezodpływowy
- wejście do budynku
- projektowana instalacja kanalizacyjna

ROZPOWISZCZANIE WNIOSZEGO OPISOWANIA JAKIŻ JEJ FRAGMENTÓW, W TYM KONKRECI, WYKONANYCH RYSUNKÓW, A FORMALNO UMIESZCZANIE W SYSTEMACH PRZEKAZYWANIA DANYCH - ZA WYDATKEM WŁASNYCH ORGANÓW ADMINISTRACJI. PRZEKAZYWANIE W JAKIEKOLWIEK FORMIE, W TYM: ELEKTRONICZNEJ, MECHANICZNEJ, FOTOKOPII, REPRODUKACJI, PRZEDRUKU, ORAZ DOKONYWANIE ZMIAN BEZ ZGODY AUTORA JEST ZABRONIONE I PODLEGA ODPOWIEDZIALNOŚCI KARNEJ Z MOCY ART. 116, 117, 118 USTAWY Z DNIA 4 LUTEGO 1994 r. O PRAWIE AUTORSKIM I PRAWACH POWIĄZANYCH. (DZ.U. NR 24, POZ. 83 Z 1994 R.)

zadanie: **WBUDOWANIE ŁAZIENKI W ISTNIEJĄCY LOKAL MIESZKALNY**

inwestor/zleceniodawca: **GMINA MARGONIN**

adres: **64-830 Margonin
ul. Kościuszki 13**

jednostka projektująca:

BIURO PROJEKTÓW "MIDAS"
 mgr inż. Dariusz Michalak

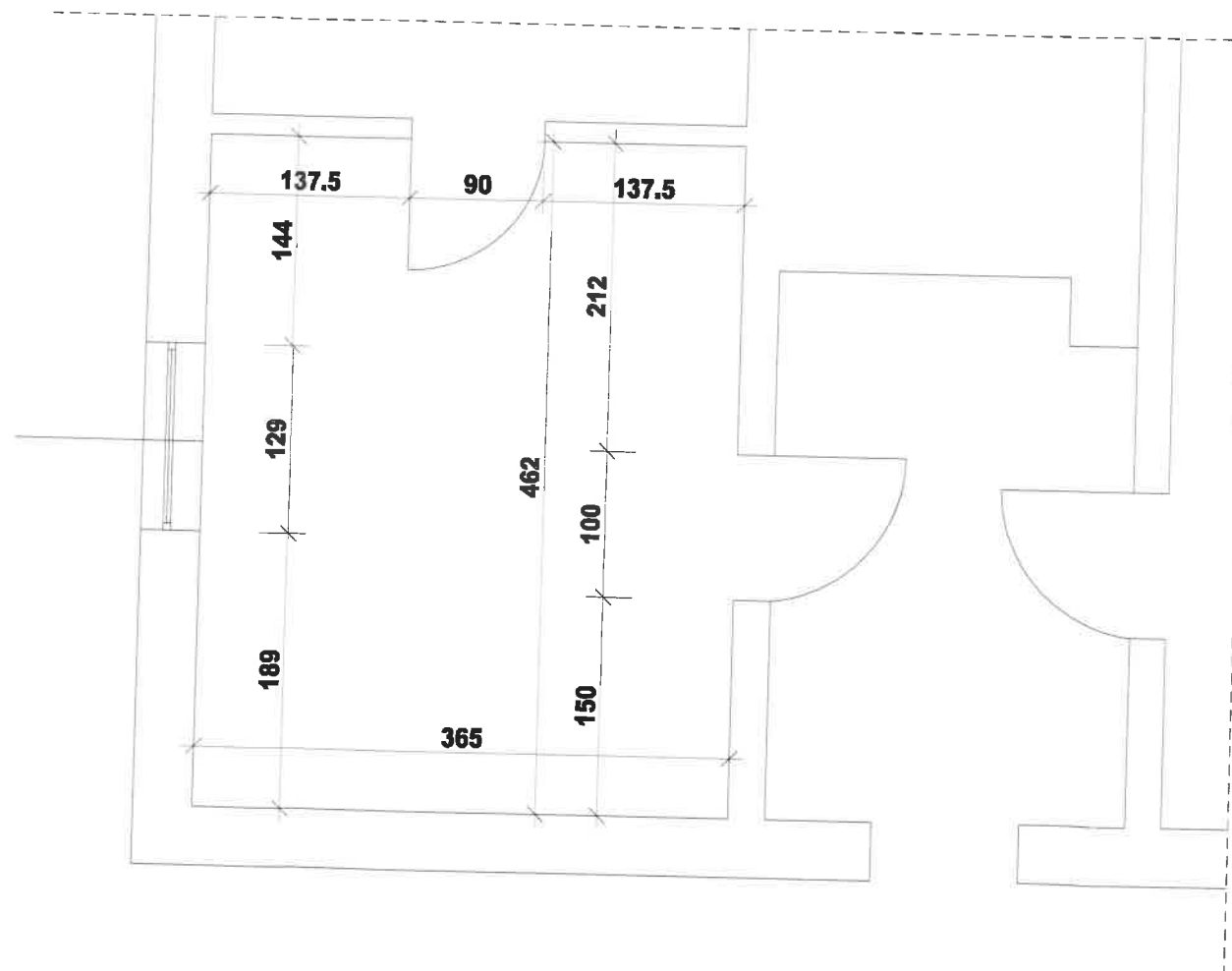
projektanci:
 mgr inż. Dariusz Michalak
 upr. nr WKPiD248/PiWO/12

branża: **ARCHITEKTURA I KONSTRUKCJA**

faza: **PROJEKT BUDOWLANY**

temat rysunku: **PLAN SYTUACYJNY**

data edycji:	skala:	nr rysunku:
listopad 2021	1:500	Rys. nr 1



ZAKRES DEMONTAZU

- demontaz istniejącej podłogi drewnianej na legarach wykorytowanie do zakładanej gr. warstw podłogowych
- zmycie i zeskrabanie ścian

ROZPOWISZCZANIE NIEMIESZEGO OPRACOWANIA, JAK TEŻ JEJ FRAGMENTÓW, W TYM KONCEPCJI, WYKONANYCH RYSUNKÓW, A PONADTO UMIESZCZANIE W SYSTEMACH PRZEKAZYWANIA DANYCH - ZA WYJĄTKIEM WŁASCIWYCH ORGANÓW ADMINISTRACJI, PRZEKAZYWANIE W JAKIEKOLWIEK FORMIE, W TYM: ELEKTRONICZNEJ, MECHANICZNEJ, FOTOKOPII, REPRODUKCJI, PRZEKŁADU, ORAZ OKONYWANIE ZMIAN BEZ ZGODY AUTORA JEST ZABRONIONE I PODLEGA ODPOWIEDZIALNOŚCI KARNEJ Z MOCY ART.116,117,118 USTAWY Z DNIA 4 LUTEGO 1994 R. O PRAWIE AUTORSKIM I PRAWACH PODLEŻNYCH. (DZ.U. NR 24, POZ.837 Z 1994 R.)

zadanie:

**WBUDOWANIE ŁAZIENKI W ISTNIEJĄCY
LOKAL MIESZKALNY**

Investor/zleceniodawca:

GMINA MARGONIN

adres:

64-830 Margonin
ul. Kościuszki 13

jednostka projektująca:

**BIURO PROJEKTÓW
MIDAS mgr inż. Dariusz Michałak**

projektanci:

mgr inż. Dariusz Michałak
upr. nr WKP/0249/P/WCK/12

branża:

ARCHITEKTURA I KONSTRUKCJA

faza:

PROJEKT BUDOWLANY

temat rysunku:

RZUT POMIESZCZANIA - inwentaryzacja

data edycji:

listopad 2021

skala:

1:50

nr rysunku:

Rys. nr

1

REMONT SEKRETARIATU

- wykonanie warstw posadzkowych - chydy beton 10cm, izolacja z papy, styropian 12cm, posadzka betonowa 5,0cm
- wykonanie kanału wentylacyjnego Ø120 zakręconego od wewnątrz kartką żaluzującą, od zewnątrz siatka przeciw owadom
- wymiarowanie ścianek działowych łazienki z bloczków betonu komórkowego 12cm
- obłożenie sufitu płytą GK
- wykonanie nowej instalacji elektrycznej - wpięcie w istniejącą
- wykonanie nowej instalacji wodociągowej - wpięcie w istniejącą
- wykonanie nowej instalacji kanalizacyjnej - wpięcie do zbiornika bezodpływowego
- zbiornik bezodpływowy żelbetowy pojemności 10m³ wkopać w przyległym ogrodzie od strony drogi dojazdowej - 5,0m od okien i 2,0m od granicy działki
- montaż drzwi, płytki w łazience do 2,0m i na podłodze
- montaż płytek w kuchni pas nadszafkowy
- biały montaż w łazience
- w kuchni montaż zabudowy kuchennej + biały montaż

ODPOWIEDZIALNOŚĆ AUTORSKĄ, JAK IŻ JEHO FRAGMENTÓW, W TYM KONIECZNY, WYKONANYCH RYSUNKÓW, A PONADTO UMIESZCZANIE W SYSTEMACH PRZECHOWYWANIA DANYCH - ZA WYŁĄCZNIEM WŁAŚCIWYCH ORGANÓW ADMINISTRACJI PRZEKAZYWANIE W INNEJ KOLWEK FORMIE, W TYM: ELEKTRONICZNEJ, MECHANICZNEJ, FOTOKOPII, REPRODUKCJI, PRZEKROJU, ORAZ DOKONYWANIE ZMIAN BEZ ZGODY AUTORA JEST ZABRONIONE I PODLEGA ODPOWIEDZIALNOŚCI KARNEJ Z MOCY ART. 173, 173.1 I 173.118 KUSTAWY Z DNIA 4 LUTEGO 1994 R. O PRAWIE AUTORSKIM I PRAWACH POWIĘTYCH (DZ.U. NR 24, POZ. 83 Z 1994 R.)

zadanie:

WBUDOWANIE ŁAZIENKI W ISTNIEJĄCY
LOKAL MIESZKALNY

inwestor/zleceniodawca:

GMINA MARGONIN

adres:

64-830 Margonin
ul. Kościuszki 13

jednostka projektująca:

 **BIURO PROJEKTÓW**
MIDAS mgr inż. Dariusz Michalak

projektanci:

mgr inż. Dariusz Michalak
upr. nr WKP/0249/PWOK/12

branża:

ARCHITEKTURA I KONSTRUKCJA

faza:

PROJEKT BUDOWLANY

temat rysunku:

RZUT POMIESZCZANIA

data edycji:

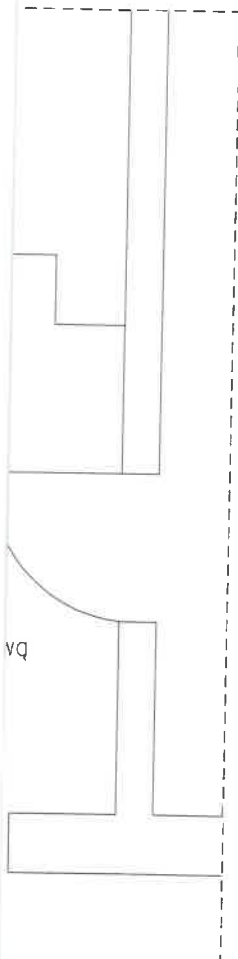
listopad 2021

skala:

1:50

nr rysunku:

Rys. nr 2



ROZPOWISZCZANIE NINIEJSZEGO OPRACOWANIA, JAK TEŻ JEJEGO FRAGMENTÓW, W TYM KONCEPCJI, WYKONANYCH RYSUNKÓW, A PONADTO UMIESZCZANIE W SYSTEMACH PRZECHOWYWANIA DANYCH - ZA WYJĄTKIEM WŁAŚCZYCH ORGANÓW ADMINISTRACJI, PRZEKAZYWANIE W JAKIEKOLWIEK FORMIE, W TYM: ELEKTRONICZNEJ, MECHANICZNEJ, FOTOKOPII, REPRODUKCJI, PRZEDRUKU ORAZ DOKONYWANIE ZMIAN BEZ ZGODY AUTORA JEST: ZABRONIONE I PODLEGA ODPOWIEDZIALNOŚCI KARNEJ Z MOCY ART.116,117,118 USTAWY Z DNIA 4 LUTEGO 1994 R. O PRAWIE AUTORSKIM I PRAWACH POZWIĘTYCH. (DZ.U. NR 24, POLSKI Z 1994 R.)

zadanie: **WBUDOWANIE ŁAZIENKI W ISTNIEJĄCY LOKAL MIESZKALNY**

inwestor/zleceniodawca: **GMINA MARGONIN**

adres: **64-830 Margonin ul. Kościuszki 13**

jednostka projektująca: **BIURO PROJEKTÓW MIDAS mgr inż. Dariusz Michalak**

projektanci: **mgr inż. Dariusz Michalak upr. nr WKP/0249/P/WOK/12**

branża: **ARCHITEKTURA I KONSTRUKCJA**

faza: **PROJEKT BUDOWLANY**

temat rysunku: **RZUT POMIESZCZENIA - instalacje sanitarne**

data edycji:	skala:	nr rysunku:
listopad 2021	1:50	Rys. nr 3

proj. gniazdo pojedyncze p/t 2P+Z Legrand kolor biały

proj. gniazdo pojedyncze p/t 2P+Z Legrand kolor biały IP 44

oprawa żarowa sufitowa

KOPIOWANIE NIEKORZYŚCIOWE, JAK TEŻ JEGO FRAGMENTÓW, W TYM KONKRECYJNYCH RYSUNKÓW, A PONADTO UMIESZCZANIE W SYSTEMACH PRZEKAZYWANIA DANYCH - ZA WYJĄTKIEM WŁASCIWYCH ORGANÓW ADMINISTRACJI, PRZEKAZYWANIE W JAKIEKOLWIEK FORMIE, W TYM: ELEKTRONICZNEJ, MECHANICZNEJ, FOTOKOPII, REPRODUKCJI, PRZEKŁADU, ORAZ DOKONYWANIE ZMIAN BEZ ZGODY AUTORA JEST ZABRONIONE! PODLEGA ODPOWIEDZIALNOŚCI KARNEJ Z MOCY ART. 176, 177, 178 USTAWY Z DNIA 4 LUTEGO 1994 R. O PRAWIE AUTORSKIM I PRAWACH POWIĄZANYCH. (DZ.U. NR 24, POZ. 82 Z 1994 R.)

zadanie:
WBUDOWANIE ŁAZIENKI W ISTNIEJĄCY
LOKAL MIESZKALNY

inwestor/zleceniodawca:
GMINA MARGONIN

adres:
64-830 Margonin
ul. Kościuszki 13

jednostka projektująca:
 **BIURO PROJEKTÓW**
"MIDAS" mgr inż. Dariusz Michalak

projektanci:
mgr inż. Dariusz Michalak
upr. nr WKP/0249/PWOK/12

branża:
ARCHITEKTURA I KONSTRUKCJA

faza:
PROJEKT BUDOWLANY

temat rysunku:
RZUT POMIESZCZENIA - instalacja elektryczna

data edycji:	skala:	nr rysunku:
listopad 2021	1:50	Rys. nr 4

ZEGO ODRACZANIA, JAK TEŻ JEGO FRAGMENTÓW, W TYM KONKRECYJNYCH RYSUNKÓW, A PONADTO UMIESZCZANIE W SYSTEMACH PRZEKAZYWANIA DANYCH - ZA WYJĄTKIEM WŁASCIWYCH ORGANÓW ADMINISTRACJI, PRZEKAZYWANIE W JAKIEKOLWIEK FORMIE, W TYM: ELEKTRONICZNEJ, MECHANICZNEJ, FOTOKOPII, REPRODUKCJI, PRZEKŁADU, ORAZ DOKONYWANIE ZMIAN BEZ ZGODY AUTORA JEST ZABRONIONE! PODLEGA ODPOWIEDZIALNOŚCI KARNEJ Z MOCY ART. 176, 177, 178 USTAWY Z DNIA 4 LUTEGO 1994 R. O PRAWIE AUTORSKIM I PRAWACH POWIĄZANYCH. (DZ.U. NR 24, POZ. 82 Z 1994 R.)

WBUDOWANIE ŁAZIENKI W ISTNIEJĄCY
LOKAL MIESZKALNY

inwestor/zleceniodawca:
GMINA MARGONIN

adres:
64-830 Margonin
ul. Kościuszki 13

jednostka projektująca:
 **BIURO PROJEKTÓW**
"MIDAS" mgr inż. Dariusz Michalak

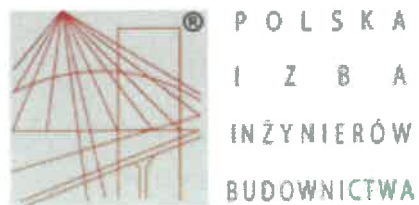
projektanci:
mgr inż. Dariusz Michalak
upr. nr WKP/0249/PWOK/12

branża:
ARCHITEKTURA I KONSTRUKCJA

faza:
PROJEKT BUDOWLANY

temat rysunku:
ZBIORNIK BEZODPŁYWOWY

data edycji:	skala:	nr rysunku:
listopad 2021	1:50	Rys. nr 5



Zaświadczenie

o numerze weryfikacyjnym:

WKP-SL1-VE3-Q9I *

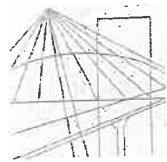
Pan Dariusz Michalak o numerze ewidencyjnym WKP/BO/0127/13
adres zamieszkania ul. Słoneczna 6, 63-200 Jarocin
jest członkiem Wielkopolskiej Okręgowej Izby Inżynierów Budownictwa i posiada wymagane
ubezpieczenie od odpowiedzialności cywilnej.
Niniejsze zaświadczenie jest ważne od 2021-05-01 do 2022-04-30.

Zaświadczenie zostało wygenerowane elektronicznie i opatrzone bezpiecznym podpisem elektronicznym
weryfikowanym przy pomocy ważnego kwalifikowanego certyfikatu w dniu 2021-03-08 roku przez:

Włodzimierz Draber, Zastępca Przewodniczącego Rady Wielkopolskiej Okręgowej Izby Inżynierów Budownictwa.

(Zgodnie art. 5 ust 2 ustawy z dnia 18 września 2001 r. o podpisie elektronicznym (Dz. U. 2001 Nr 130 poz. 1450) dane w postaci
elektronicznej opatrzone bezpiecznym podpisem elektronicznym weryfikowanym przy pomocy ważnego kwalifikowanego certyfikatu są
równoważne pod względem skutków prawnych dokumentom opatrzonym podpisami własnoręcznymi.)

* Weryfikację poprawności danych w niniejszym zaświadczeniu można sprawdzić za pomocą numeru weryfikacyjnego zaświadczenia na
stronie Polskiej Izby Inżynierów Budownictwa www.piib.org.pl lub kontaktując się z biurem właściwej Okręgowej Izby Inżynierów
Budownictwa.



WIELKOPOLSKA
OKRĘGOWA
IZBA
INŻYNIERÓW
BUDOWNICTWA

OKRĘGOWA KOMISJA KWALIFIKACYJNA

sygn. akt WOIB-OKK-KP-KW-0054-0055-384/2012

Poznań, dnia 20 grudnia 2012 r.

DECYZJA

Na podstawie art. 24 ust. 1 pkt 2 ustawy z dnia 15 grudnia 2000 r. o samorządach zawodowych architektów, inżynierów budownictwa oraz urbanistów (Dz. U. z 2001 r. Nr 5 poz. 42, z późn. zm.) i art. 12 ust. 1 pkt 1-5, art. 12 ust. 3 i 4, art. 13 ust. 1 pkt 1 i 2, oraz ust. 3 i 4, art. 14 ust. 1 pkt 2 ustawy z dnia 7 lipca 1994 r. Prawo budowlane (tekst jednolity: Dz. U. z 2010 r. Nr 243 poz. 1623 z późn. zm.) oraz § 17 ust. 1 pkt 1 i 2 rozporządzenia Ministra Transportu i Budownictwa z dnia 28 kwietnia 2006 r. w sprawie samodzielnych funkcji technicznych w budownictwie (Dz. U. Nr 83 poz. 578 z późn. zm.)

decyzją Okręgowej Komisji Kwalifikacyjnej WOIB
otrzymuje

Pan

Dariusz Michalak

magister inżynier
kierunek: Budownictwo
urodzony dnia 25 maja 1976 r. w Jarocinie

UPRAWNIENIA BUDOWLANE
nr ewidencyjny WKP/0249/PWOK/12

do projektowania i do kierowania robotami budowlanymi
bez ograniczeń
w specjalności konstrukcyjno-budowlanej

UZASADNIENIE

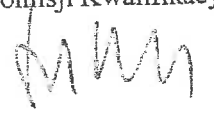
W związku z uwzględnieniem w całości żądania strony, na podstawie art. 107 § 4 K.p.a. odstępuje się od uzasadnienia decyzji. Zakres nadanych uprawnień budowlanych wskazano na odwrocie decyzji.

Pouczenie

1. Podstawą do wykonywania samodzielnych funkcji technicznych w budownictwie stanowi wpis do centralnego rejestru Głównego Inspektora Nadzoru Budowlanego oraz wpis na listę członków właściwej izby samorządu zawodowego.
2. Od niniejszej decyzji służy odwołanie do Krajowej Komisji Kwalifikacyjnej Polskiej Izby Inżynierów Budownictwa w Warszawie, za pośrednictwem Wielkopolskiej Okręgowej Komisji Kwalifikacyjnej Wielkopolskiej Okręgowej Izby Inżynierów Budownictwa w Poznaniu w terminie 14 dni od daty jej doręczenia.



Przewodniczący
Okręgowej Komisji Kwalifikacyjnej WOIB


dr inż. Daniel Pawlicki