

OPERAT RYBACKI

**dla rybackiego użytkowania
wód płynących wchodzących
w skład obwodu rybackiego**

Obwodu rybackiego Jeziora Margonińskie na rzece
Margoninka – Nr 1

POZNAŃ 2017 r.

Spis treści

I. Część opisowa operatu	3.
1. Uprawniony do rybactwa w obwodzie.....	3.
2. Opis obwodu rybackiego.....	4.
3. Wody obwodu i ich połączenia.....	5.
4. Zasadniczy obwód rybacki - powierzchnia	6.
5. Formy ochrony przyrody	7.
5.1. Obręby ochronne w obwodzie.	7.
5.2. Inne formy ochrony przyrody.....	7.
6. Zanieczyszczenia wód w obwodzie	8.
7. Kłusownictwo i inne czynniki szkodzące gospodarce rybackiej	9.
8. Warunki hydrobiologiczne w obwodzie	10.
8.1. Jezioro Margonińskie	10.
8.2. Rzeka Margoninka	11
8.3. Ciekі stanowiące dopływy do jeziora.....	12
9. Charakterystyka ichtiofauny obwodu	12.
10. Założenia dotyczące ochrony i połowu ryb	13.
10.1. Typ prowadzonej gospodarki rybackiej	13.
10.2. Wymiary gospodarcze ryb	14.
10.3. Sposób regulacji populacji ryb w obwodzie	14.
10.4. Amatorski połów ryb w obwodzie.....	15.
10.5. Wielkość amatorskich i gospodarskich połowów ryb.....	16.
10.6 Program zarybienia obwodu.....	17.
10.7. Zabiegi wspomagająco – ochronne bytowania ryb	20.
11. Różnorodność biologiczna populacji ryb w obwodzie	20.
12. Data i podpis uprawnionego do rybactwa	23.
II. Część graficzna operatu rybackiego	24.
III. Materiały wykorzystane do opracowania operatu rybackiego.....	33.

I. Część opisowa operatu

Podstawą opracowania operatu rybackiego dla obwodu rybackiego Jeziora Margonińskie na rzece Margoninka – Nr 1, była konieczność przedstawienia do Regionalnego Zarządu Gospodarki Wodnej w Poznaniu nowoutworzonego operatu rybackiego, w związku z wygaśnięciem ważności dotychczas obowiązującego dokumentu ze stycznia 2008 roku. Niniejsze opracowanie zostało utworzone na podstawie akceptacji zmian w programie zarybieniowym, przedstawionych w piśmie Regionalnego Zarządu Gospodarki Wodnej w Poznaniu nr TR.4820.326.3.2017 z dnia 16 sierpnia 2017 r. (Zał. 11). Operat sporządzono na podstawie Rozporządzenia Ministra Rolnictwa i Rozwoju Wsi w sprawie operatu rybackiego z dnia 29 marca 2002 r. (Dz.U. Nr 44, poz. 414 z późn.zm.), które określa sposób sporządzenia operatu rybackiego, jak i szczegółowo wymienia wymagania, jakim powinien odpowiadać operat rybacki.

1. Uprawniony do rybactwa w obwodzie.

Obecny użytkownik rybacki - Gmina Margonin, ul. Kościuszki 13, 64-830 Margonin, NIP: 6070055742, Regon: 570791030, będzie ubiegać się o pozytywne zaopiniowanie nowoutworzonego operatu w celu przedłożenia w RZGW w Poznaniu w związku z upływem ważności dotychczasowego operatu rybackiego, zgodnie z Art. 6 a Ustawy o rybactwie śródlądowym z dn. 18 kwietnia 1985 r.

Celem korzystania z wód przez użytkownika jest prowadzenie racjonalnej gospodarki wędkarsko – rybackiej, zarybianie, odłowy wędkarskie, wspieranie i ochrona naturalnego tarła, szeroko rozumiana ochrona wód, zachowanie różnorodności gatunkowej ryb – zgodnie z wymogami Ustawy o rybactwie śródlądowym z dnia 18 kwietnia 1985 r. (Dz.U. Nr 21, poz. 91 z późn. zm.) na wodach obwodu rybackiego utworzonego na podstawie

rozporządzenia dyrektora Regionalnego Zarządu Gospodarki Wodnej w Poznaniu z dnia 30 kwietnia 2004 r. w sprawie utworzenia obwodów rybackich (Dz. Urz. Woj. Wlkp. Nr 77, poz. 1645).

Gospodarka wędkarsko - rybacka na tym akwenie będzie realizowana poprzez wyznaczone i zatrudnione w tym celu osoby posiadające wyspecjalizowaną wiedzę i umiejętności niezbędne do realizowania założeń racjonalnej gospodarki rybackiej. Gmina Margonin realizuje ww. założenie poprzez zatrudnienie rybaka posiadającego dobrze przygotowaną bazę techniczną, w tym sprzęt specjalistyczny do działań gospodarczo – rybackich, transportu ryb żywych i inny pozwalający realizować pełen zakres zadań rybackich.

Użytkownik rybacki będzie użytkować obwód rybacki, zgodnie z uregulowaniami prawnymi i posiadaną praktyczną wiedzą specjalistyczno – rybacką.

2. Opis obwodu rybackiego.

Wody obwodu w rozumieniu Ustawy Prawo Wodne z dnia 18 lipca 2001 r. (Dz.U. Nr 115, poz. 1229 z późn. zm.) zostały ustanowione obwodem rybackim, gdyż są wodami płynącymi. Zgodnie z Rozporządzeniem Dyrektora Regionalnego Zarządu Gospodarki Wodnej w Poznaniu z dnia 25 sierpnia 2011 r., jezioro to zaliczono do obwodu rybackiego znajdującego się w Regionie Wodnym Warty, a dokładniej w zlewni rzeki Noteci (XI. 326).

Obwód rybacki znajduje się w gminie Margonin, natomiast zasadniczy składnik obwodu: jezioro Margonińskie - na działkach nr 792/1, 792/2, 792/3, 792/4 obrębu Margonin Miasto oraz 95 obrębu Sypniewo.

Pełna nazwa obwodu :

Obwód rybacki Jeziora Margonińskie na rzece Margoninka – Nr 1

Obwód rybacki Jeziora Margonińskie na rzece Margoninka - Nr 1 obejmuje, wg rozporządzenia Dyrektora RZGW w Poznaniu z dnia 30 kwietnia 2004 r. w sprawie ustanowienia obwodów rybackich, w brzmieniu określonym rozporządzeniem Dyrektora Regionalnego Zarządu Gospodarki Wodnej w Poznaniu z dnia 15 czerwca 2015 r. wody jeziora Margonińskie wraz z wodami rzeki Margoninka na odcinku od osi podłużnej przepustu na drodze wojewódzkiej Wągrowiec – Chodzież do osi podłużnej przepustu na drodze gminnej Margonin – Laskowo oraz wody dopływów tego jeziora albo tego odcinka rzeki.

1. Wody obwodu i ich połączenia.

Z treści Rozporządzenia Dyrektora Regionalnego Zarządu Gospodarki Wodnej w Poznaniu wynika, że głównym ciekim obwodu jest rzeka Margoninka – Nr 1. Do wód obwodu należy zaliczyć ww. ciek na odcinku od jego ujścia z przedmiotowego jeziora do przepustu drogi gminnej (1,5 km), oraz na odcinku od wpływu do jeziora do przepustu na drodze wojewódzkiej nr 193 (0,5km), a także dopływy tego jeziora (Zał. 1, Zał. 2). Przepływ wody rzeki Margoninka jest niewielki.

Od strony południowego brzegu, do zatoki jeziora dopływa ciek o długości ok. 2,4 km. Natomiast od strony wschodniej, na wysokości dz. 95 obrębu Sypniewo ma ujście ciek wodny o długości ok. 8 km, który swe źródła ma przy miejscowości Próchnowo – Osada. Również po tej stronie jeziora występuje niewielki ciek wodny o długości ok. 0,5 km, który swe początki ma na dz. 8343 obrębu Sułaszewo. Dodatkowo po zachodniej stronie brzegu notuje się dwa cieki zasilające wody jeziora Margonińskie: ciek melioracyjny o długości ok. 120 m, który ma ujście przy miejscowości Klotyldzin oraz Rów Sypniewski o długości ok. 6,5km, uchodzący na wysokości miejscowości Sypniewo. ~~Analiza map źródłowych oraz bezpośrednia w terenie nie wykazała obecności~~ innych dopływów wód mogących wchodzić w skład przedmiotowego obwodu.

Obwód rybacki znajduje się na mezoregionie fizycznogeograficznym Pojezierza Chodzieskiego, w województwie Wielkopolskim, w gminie Margonin.

4. Zasadniczy obwód rybacki – powierzchnia.

Zgodnie z wymaganiami, jakie stawia Rozporządzenie Rozporządzenia Ministra Rolnictwa i Rozwoju Wsi w sprawie operatu rybackiego z dnia 29 marca 2002 r. (Dz.U. Nr 44, poz. 414, z późn. zm.) w zakresie określenia powierzchni zasadniczego obwodu rybackiego, ustalonej na podstawie średnich niskich stanów wody z wielolecia, według danych Serwisu Geoportal, danych zawartych w dotychczas obowiązującym operacie rybackim z 2008 r., średni niski stan wody z wielolecia w obwodzie rybackim wynosi 79 m n.p.m. I na tej podstawie wartości określono powierzchnię obwodu.

Zgodnie ze stanowiskiem RZGW w Poznaniu, iż powierzchnię zasadniczego obwodu rybackiego określa osoba sporządzająca operat rybacki, na podstawie danych z dotychczas obowiązującego operatu, a także zapisów umowy użytkowania rybackiego zawartej z RZGW w Poznaniu 12 stycznia 2009 roku, autor przyjął wartość powierzchni użytkowej jeziora Margonińskiego na poziomie 235 ha. Została ona zweryfikowana dzięki pomiarom w terenie (ręczny GPS) oraz na podstawie danych portalu Geoportal.

Na podstawie uzyskanych danych oraz analizy warunków wód obwodu proponuje się zróżnicować powyższy na obwód zasadniczy i uzupełniający. Do obwodu zasadniczego należy zaliczyć wody jeziora Margonińskiego (Zał.1). Natomiast pozostała część obwodu, tj. odcinek rzeki Margoninka – Nr 1 wchodzący w zasięg przedmiotowego obwodu rybackiego oraz dopływy cieków wodnych przedstawione w rozdziale 3, do obwodu uzupełniającego (Zał. 2).

Uzasadnione jest to warunkami hydrobiologicznymi, które nie pozwalają na gospodarcze wykorzystanie ich potencjału (Rozdział 8).

Rzeka Margoninka wypływając z obszaru obwodu, kieruje swe wody do Noteci, będąc jej lewym dopływem.

Podsumowując, na podstawie uzyskanych danych należy przyjąć, iż powierzchnia obwodu rybackiego wynosi :

- zasadniczego 235 ha,
- uzupełniającego 1,9 ha, *

całkowita powierzchnia obwodu rybackiego 236,9 ha.

* brak szczegółowych danych, podane wielkości z wyliczeń własnych w terenie

5. Formy ochrony przyrody

5.1 Obręby ochronne w obwodzie.

Obwód rybacki Jeziora Margonińskie na rzece Margoninka – Nr 1 nie posiada żadnych ustanowionych obrębów ochronnych.

5.2 Inne formy ochrony przyrody

Obwód rybacki Jeziora Margonińskie na rzece Margoninka – Nr 1 znajduje się w całości na terenie obszaru chronionego krajobrazu „Dolina Noteci” (Zał. 5).

Dodatkowo, jezioro leży na przebiegu korytarza ekologicznego „Puszcza Notecka-Puszcza Zielonka GKPnC-7E”, natomiast wzdłuż zachodnich brzegów rozciąga się korytarz ekologiczny Lasy Nadnoteckie - Lasy Poznańskie GKPnC-16A.

Wymienione formy ochrony przyrody nie ograniczają w swych założeniach prowadzenia gospodarki rybackiej.

Zaplanowana gospodarka rybacka nie będzie miała żadnego negatywnego wpływu na środowisko naturalne, w tym na ww. obszary chronione.

6. Zanieczyszczenia wód w obwodzie i inne czynniki wpływające na racjonalną gospodarkę rybacką w obwodzie.

Otoczenie obwodu cechuje się występowaniem pól uprawnych oraz lasów. Na wschodnim brzegu dominują lasy mieszane, do północnej części przylega miejscowość Margonin. Bezpośrednio nad jeziorem, na zachodnim brzegu, położone są miejscowości: Kłotyldzin i Sypniewo. Pozostała część brzegu jest odkryta, do linii brzegu dochodzą pola uprawne.

Na podstawie przeprowadzonego wywiadu środowiskowego wśród pracowników Gminy Margonin oraz zatrudnionego na wodach obwodu rybaka śródlądowego, a także po przeprowadzeniu wizji lokalnej stwierdzono, iż wody obwodu rybackiego nie posiadają ujawnionych punktowych źródeł zanieczyszczeń.

Zabudowania położone bezpośrednio wokół wód obwodu są skanalizowane. Notuje się jedynie spływ melioracyjny z pól uprawnych, co niesie ze sobą ryzyko spływu nawozów przeznaczonych dla upraw rolnych.

Wody jeziora Margonińskiego cechują się niewielką przejrzystością, obserwuje się coroczne wiosenne zakwity wody.

Na jeziorze Margonińskim występuje 40 pomostów wędkarskich. Zlokalizowane są równomiernie wzdłuż całej linii brzegowej (Załącznik 3). Na brzegu, w kilku miejscach notuje się obecność dogodnych dla wędkarzy dojsć do lustra wody.

7. Kłusownictwo i inne czynniki szkodzące gospodarce rybackiej obwodu.

Walory otoczenia jezior, takie jak kompleksy leśne, dobre skomunikowanie lokalnymi drogami do pobliskich małych miejscowości, powodują że są to czynniki sprzyjające zjawisku kłusownictwa rybackiego, które jednak ma bardzo ograniczone zjawisko na tych wodach. Pod względem szkód gospodarczych stanowi ono niewielki problem.

Kolejnym spotykanym rodzajem kłusownictwa jest kłusownictwo wędkarskie, polegające na dokonywaniu amatorskiego połowu ryb bez wymaganych stosownych zezwoleń, notoryczne nie przestrzeganie wymiarów i okresów ochronnych ryb oraz korzystanie z ponad dwóch wędek jednocześnie. W wodach obwodu zjawisko kłusownictwa wędkarskiego jest mocno ograniczone, gdyż w lokalnym środowisku wędkarskim jest duża świadomość konieczności przestrzegania prawa i dbania o wody jeziora. Wędkarze sami zgłaszają zauważone odstępstwa od przestrzegania prawa.

W celu minimalizowania strat poczynionych przez zjawisko kłusownictwa, użytkownik rybacki współpracuje z właściwymi Organami kontroli przestrzegania prawa (Policja). Ma również miejsce bliska współpraca z wędkarzami, mająca na celu szerzenie i propagowanie uprawiania wędkarstwa we właściwy sposób – zgodny z obowiązującymi przepisami w tym zakresie. Z gatunków należących do ichtiofagów, obserwuje się w wodach obwodu kormorana (stada przelatujące, do 200 szt. jesienią 2017 r.), czapłę, perkoza dwuczubego, orła bielika, wydrę.

8. Warunki hydrobiologiczne w obwodzie.

8.1. Jezioro Margonińskie

Jezioro **Margonińskie** jest jeziorem rynnowym, które posiada praktycznie na całej powierzchni misy jeziornej zamulenie dna na poziomie niskim. Średnia głębokość jeziora wynosi 7,1 m, natomiast maksymalna głębokość wynosi 19,8 m i stanowi ona Głęбочek położony w południowej części jeziora. Od strony linii brzegu dno misy jeziornej łagodnie opada, wyrównana powierzchnia znajduje się praktycznie jedynie w północnej części powierzchni dna jeziora (Załącznik 3). Maksymalna długość jeziora wynosi 5400 m, a maksymalna szerokość 650 m. Jezioro należy zaliczyć do zbiorników o niewielkiej przezroczystości – widzialność sięga maksymalnie 1,2 m (latem).

Na odpływie z jeziora znajduje się wybudowany w 1976 r. jaz piętrzący wodę. W konstrukcji jaza umieszczono węgornię (Załącznik 3 i 12).

W okresie letnim roślinność zanurzona występuje przerywanym wąskim pasem wzdłuż całej linii brzegowej. Jednolite zbiorowiska roślinności zanurzonej można spotkać w zakolach jeziora. Jej dominującym gatunkiem jest rogatek sztywny (*Ceratophyllum demersum*) oraz rdestnice (*Potamogeton sp.*).

Roślinność wynurzona jest reprezentowana głównie przez szuwar trzcinowy (trzcinę pospolitą *Phragmites australis*), oczeret jeziorny (*Schoenoplectus lacustris*), które porastają wąskim, przerywanym pasem, praktycznie całą wschodnią linię brzegową jeziora. Natomiast zachodnia linia brzegu cechuje się silniejszym, nieprzerwanym porostem.

W ogólnym obrazie jeziora roślinność wynurzona jest słabo rozwinięta, natomiast zanurzona – dobrze.

Określone, charakterystyczne grupy właściwości wód obwodów pozwalają zaszeregować jeziora do poszczególnych typów rybackich. Jezioro Margonińskie charakteryzują następujące grupy właściwości, które wskazują na odpowiedni typ rybacki:

- przejrzystość wody mała
- głębokość maksymalna 19,8m.,
- zamulenie dna średnie,
- roślinność wynurzona słabo rozwinięta,
- roślinność zanurzona dobrze rozwinięta
- skład ichtiofauny: dominują leszcz, karp, płoć, lin, szczupak, sandacz, okoń, dodatkowo karaś, węgorz, sum oraz pojedyncze duże okazy tołpygi.

Historycznie notowano sielawę.

Powyższe elementy środowiska pozwalają zaliczyć jezioro Margonińskie do jezior w **typie leszczowym**. Warto jednak zaznaczyć, że akwen zachował pewne cechy jezior w typie sielawowym.

Strefowy układ roślinności naczyniowej w jeziorach przedstawia się następująco :

- szuwary (amfifity) – gatunki ziemnowodne, roślinność błotna lub bagienna,
- oczerety (helofity) – roślinność o wysokich pędach nadwodnych, wkraczająca zwartą ścianą w głąb jeziora, zakorzeniająca się na głębokość 1-2 m.,
- roślinność o liściach pływających (nimfeidy),
- roślinność całkowicie zanurzona w wodzie (elodeidy).

8.2. Rzeka Margoninka

Jest to ciek ze słabo widocznym prądem wody, o średniej szerokości wynoszącej 0,7 m.

Na odcinku od przepustu na drodze wojewódzkiej Wągrowiec – Chodzież przepływa przez tereny miejskie (Margonin), natomiast na odcinku od ujścia z jeziora do przepustu na drodze gminnej Margonin – Laskowo przepływa przez tereny stanowiące las i łąki. Na całym biegu dno jest zamulone. Nie stanowi żadnej przydatności w prowadzeniu gospodarki rybackiej.

8.3. Cieki stanowiące dopływy do jeziora

Do wód obwodu zalicza się również ciek wpływający do jeziora od strony południowego brzegu, do zatoki jeziora (o długości ok. 2,4 km). Natomiast od strony wschodniej, na wysokości dz. 95 obrębu Sypniewo ma ujście ciek wodny o długości ok. 8 km, który swe źródła ma przy miejscowości Próchnowo – Osada. Również po tej stronie jeziora występuje niewielki ciek wodny o długości ok. 0,5 km, który swe początki ma na dz. 8343 obrębu Sułaszewo. Dodatkowo po zachodniej stronie brzegu notuje się dwa cieki zasilające wody jeziora Margonińskie: ciek melioracyjny o długości ok. 120 m, który ma ujście przy miejscowości Klotyldzin oraz Rów Sypniewski o długości ok. 6,5 km, uchodzący na wysokości miejscowości Sypniewo

Wymienione wody nie stanowią żadnej przydatności w prowadzeniu gospodarki rybackiej.

9. Ichtiofauna obwodu rybackiego.

Skład gatunkowy ryb oraz panujące stosunki w pogłowiu ryb (masa, wydajność, tendencje w połowach wieloletnich), określono na podstawie dokumentacji połowów gospodarczych (Zał. 8). Z analizy danych dokumentacji gospodarki jeziorowej wynika, iż dominują gatunki: leszcz, płoć, lin, szczupak, sandacz, okoń. Sporadycznie odławia się karpia, karasia i węgorza. Sum jest odławiany w liczbie pojedynczych sztuk w przedziale wagowym 10 – 15 kg. Jako przypadkowy przyłów notuje się pojedyncze duże okazy tołpygi (ok. 20 kg). Historycznie notowano sielawę.

Jezioro Margonińskie zaklasyfikowano do rybackiego typu jeziora leszczowego, którego struktura gatunkowa kształtuje się zazwyczaj w następujący sposób: leszcz, lin, płoć, wzdręga, ukleja, szczupak, sandacz, okoń, węgorz, jazgarz. W tym typie rybackim sporadycznie może występować

także sielawa. Aby osiągnąć optymalne warunki rozwoju ichtiofauny oraz uzyskać naturalną produktywność jeziora na satysfakcjonującym poziomie, wskazane jest kształtowanie struktury gatunkowej jeziora w oparciu o dokonywanie właściwych zarybień, które jednocześnie będą zgodne z warunkami obowiązującej umowy użytkowania rybackiego zawartej z Regionalnym Zarządem Gospodarki Wodnej w Poznaniu. Dlatego najbardziej wskazanymi gatunkami ryb, które będą popierane w wodach obwodu będą: szczupak i sandacz.

W wodach rzeki Margoninka – Nr 1 na odcinku stanowiącym obwód rybacki zaobserwowano sporadyczne występowanie karasia i węgorza, które najprawdopodobniej migrowały z wód jeziora Margonińskiego.

10. Założenia dotyczące ochrony i połowu ryb.

10.1. Typ prowadzonej gospodarki rybackiej.

Racjonalna gospodarka rybacka polega na wykorzystaniu produkcyjnych możliwości wód, zgodnie z operatem rybackim, w sposób nie naruszający interesów uprawnionych do rybactwa w tym samym dorzeczu, z zachowaniem zasobów ryb w równowadze biologicznej i na poziomie umożliwiającym gospodarcze korzystanie z nich przyszłym uprawnionym do rybactwa.

Gospodarka rybacka na wodach obwodu rybackiego Jeziora Margonińskiego na rzece Margoninka – Nr 1, będzie miała charakter **wędkarsko - rybacki**, gdzie połowy wędką będą stanowiły jedynie uzupełnienie dla połowów sieciowych. Stosowanie typowych zabiegów rybackich przy prowadzeniu racjonalnej gospodarki rybackiej będzie polegało m.in. na zarybianiu, odłowach rybackich, a także w razie potrzeb wspieraniu naturalnego tarła poprzez budowę krześlisk. Połowy sieciowe dokonywane będą sprzętem stawnym, ciągnionym i do elektropołów.

10.2. Wymiary gospodarcze ryb.

Ochrona pogłowia ryb oparta będzie na wymiarach ochronnych zawartych w Rozporządzeniu Ministra Rolnictwa i Rozwoju Wsi z dnia 12.11.2001 r. w sprawie połowu ryb oraz warunków chowu, hodowli i połowu innych organizmów żyjących w wodzie (Dz. U. Nr 138 poz. 1559 z późn. zm.).

Zgodnie z ww. rozporządzeniem dla dokonywania amatorskiego połowu ryb oraz dla połowów gospodarczych przeprowadzanych przez rybaków obowiązują wymiary gospodarcze (ochronne) ryb, a także odpowiednie wielkości oczek w stosowanych sieciach rybackich.

10.3. Sposób regulacji populacji ryb w obwodzie.

Głównym sposobem regulacji wielkości i struktury populacji ryb w obwodzie będą odłowy rybackie wspierane połowami wędkarskimi. Odłowy rybackie powinny mieć charakter odłowów kontrolnych uzupełniających wiedzę o ichtiofaunie w akwenie oraz selekcyjnych mających na celu regulację struktury gatunkowej pogłowia ryb. Ze względu na położenie obwodu na terenie atrakcyjnym turystycznie, obwód rybacki może być narażony na występowanie wysokiej presji wędkarskiej. Nie ma potrzeby promować ryb tzw. atrakcyjnych wędkarsko (karp, sum). Należy zatem popierać ryby typowe dla charakteru jeziora w typie leszczowym, przez ich zarybianie i ochronę naturalnego tarła. Typ prowadzonej gospodarki zakłada również prowadzenie odłowów selekcyjnych w zależności od potrzeb. Odłowy odbywać się będą przede wszystkim sprzętem stawnym, ciągnionym oraz do elektropołowów.

10.4. Amatorski połów ryb w obwodzie.

Dopuszcza się możliwość prowadzenia połowów wędkarskich z brzegu oraz jeśli nie zaistnieje ryzyko zbyt wysokiej presji wędkarskiej na ichtiofaunę także z łodzi. Jednakże połowy wędkarskie z łodzi powinny być uzupełniającą formą w stosunku do połowów z brzegu z uwagi na wcześniej wymienione ryzyko przełowienia. Ustala się maksymalną (dzienną) liczbę osób, które mogą łowić w obwodzie rybackim na podstawie następujących czynników: położenie jeziora, stopień zagospodarowania rybackiego, typ prowadzonej gospodarki rybackiej, charakterystyka batymetrii jeziora wpływająca na ryzyko nadmiernej presji wędkarskiej oraz rozwinięcie linii brzegowej.

Położenie wód obwodu w stosunkowo niewielkiej odległości od miasta gminnego – Margonina, wskazuje na potencjalną atrakcyjność do uprawiania amatorskiego połowu ryb. Stąd należy przewidywać, że presja wędkarska na ichtiofaunę będzie wysoka, a w przyszłości może ulec zwiększeniu.

Posiłkując się również ustaleniami limitów połowów wędkarskich z aktualnie obowiązującego operatu rybackiego, oszacowano i określono maksymalną liczbę osób wędkujących w ciągu dnia, która dla jeziora Margonińskiego wynosi 2 osoby / 1 ha powierzchni jeziora, tj.: 470 osób wędkujących w danym dniu w obwodzie.

Przy czym użytkownik rybacki będzie mógł wprowadzić modyfikacje w tym zakresie np. wprowadzić ograniczenia w wędkowaniu (m. in. zmniejszyć liczbę wędkujących lub czasowo wprowadzić zakaz wędkowania). ~~Wprowadzenie ograniczeń w dokonywaniu amatorskiego połowu ryb będzie poprzedzone przeprowadzeniem odłowów kontrolno - badawczych oraz oceną kondycji~~

życiowej ichtiofauny (m. in. struktura wiekowa, stan odżywienia, przyrosty roczne, pomiary cech merystycznych oraz biometrycznych i in.). Wspomniane ograniczenia w wędkowaniu będzie skutecznie uzupełniał regulamin dokonywania amatorskiego połowu ryb właściwie respektowany, dając dostatecznie dobry instrument regulujący presję wędkarską. Regulamin określać będzie między innymi zasady bezpieczeństwa i zachowania w czasie wędkowania, co pozwoli na pewną samoistną regulację ilości wędkujących na wodach obwodu.

Przy dokonywaniu amatorskiego połowu ryb obowiązują wymiary ochronne i limity określone w treści Rozporządzenia Ministra Rolnictwa i Rozwoju Wsi w sprawie połowu ryb oraz warunków chowu, hodowli i połowu innych organizmów żyjących w wodzie z dn. 12 listopada 2001 r., Dz. U. Nr 138, poz. 1559), jednakże z uwagi na potrzebę zachowania właściwych proporcji w składzie ichtiofauny obwodu, użytkownik rybacki może zastrzyć limity i wymiary ochronne – po dokonaniu niezbędnej analizy struktury ilościowej i wiekowej populacji.

10.5. Wielkość amatorskich i gospodarczych połowów ryb.

Naturalna produkcja rybacka jezior leszczowych wynosi ok. 34 kg/ha, stąd , należy założyć maksymalną wielkość produkcji rybackiej na poziomie ok. 34 kg / ha, tj. naturalna produktywność obwodu jest oszacowana na ok. 8000 kg / 235 ha. Te wartości powodują, iż można oszacować maksymalne limity połowu ryb bez szkody dla ichtiofauny. Przy tym corocznie należy pozostawić większą część populacji celem nie naruszenia ekosystemu oraz umożliwienia odtwarzania się pokoleń naturalnymi siłami. Z uwagi na ten fakt oraz zgodnie z założeniami niniejszego dokumentu odłowy rybackie powinny stanowić uzupełnienie dla połowów wędkarskich, przewiduje się łączną biomasę odłowionych ryb połowami gospodarczymi na ok. 15% łącznych zasobów

biologicznych ichtiofauny obwodu. W związku z powyższym, maksymalną wielkość odłowów rybackich określa się na poziom ok. 1200 kg ryb rocznie.

Natomiast oszacowana maksymalna wielkość amatorskich połowów ryb będzie wahać się w przedziale 30 – 50 % łącznych zasobów biologicznych ichtiofauny, tj. ok. 2400 - 4000 kg ryb rocznie.

10.6. Program zarybienia obwodu.

Zarybienie jezior obwodu i stosowanie dawek zarybieniowych w celu realizowania racjonalnej gospodarki rybacko-wędkarskiej, musi uwzględniać następujące czynniki: aktualny stan środowiska naturalnego, warunki hydrobiologiczne wód, strukturę i skład ichtiofauny, wielkość i jakość odłowów, zapisy obowiązującej umowy użytkownika rybackiego zawartej z Regionalnym Zarządem Gospodarki wodnej w Poznaniu. Wielkość dawek powinna być dostosowana do natężenia presji wędkarskiej.

Dawki zarybieniowe określone zostały dla różnych sortymentów materiału zarybieniowego danego gatunku. Podane sortymenty stosować można zamiennie lub łącznie, w zależności od potrzeb wynikających z ww. czynników, branych pod uwagę przez użytkownika rybackiego oraz od sytuacji rynkowej danego roku. W przypadku obwodu rybackiego jeziora Margonińskie na rzece Margoninka – Nr 1 **zaleca się stosować 3 letni okres rozliczeniowy (wieloletni)**. W szczególnych wypadkach, np. trudności z pozyskaniem materiału zarybieniowego, ma to umożliwić użytkownikowi rybackiemu zarybienie zgodne z założeniami operatu. Należy również podkreślić, że podane niżej sortymenty poszczególnych gatunków ryb można stosować zamiennie z innymi formami i stosować w zarybieniu z uwzględnieniem jednak tej samej wartości materiału zarybieniowego dla danego gatunku. Wynika to z potrzeby dostosowania zarybienia do zmieniającej się corocznie podaży i popytu na rynku materiału zarybieniowego.

Zarybienie obwodu rybackiego powinno obejmować następujące gatunki ryb : węgorz, sandacz, szczupak, karp, płoć, karaś pospolity (*Carassius carassius*) i lin.

Określona poniżej dawka zarybieniowa podana została jako dawka minimalna. Należy je traktować jako niezbędne średnie dawki, z możliwością rozliczania w okresie wieloletnim. Podkreślić należy, że podane poniżej sortymenty poszczególnych gatunków ryb można zamieniać na inne formy i stosować w zarybieniu z uwzględnieniem jednak tej samej wartości zarybienia dla danego gatunku. Wynika to z potrzeby dostosowania zarybienia do zmieniającej się corocznie podaży i popytu na rynku materiału zarybieniowego.

Zarybienie zasadniczego obwodu jeziora Margonińskie na rzece Margoninka – Nr 1 będzie bazować na dawkach i gatunkach przedstawionych w Tabeli 1.

Tab. 1 Zarybienie zasadniczego obwodu rybackiego jeziora Margonińskie na rzece Margoninka – Nr 1

Rodzaj materiału zarybieniowego		Cena wg cennika RZGW Poznań	Dawka zarybieniowa minimalna	Dawka zarybieniowa maksymalna
gatunek	sortyment	w zł/kg	kg	kg
węgorz	podchowany 1 - 10 g	250	59	294
sandacz	narybek jesienny	35	188	940
szczupak	narybek jesienny	24	1 680	8 401
karp	kroczek	11	353	705

płoc	narybek jesienny	3	940	2 350
Karaś pospolity	nar jesienny	9	24	118
lin	nar jesienny	15	71	353
Wartość zarybień dla zasadniczego obwodu rybackiego (235 ha) wyrażona w zł			69 560 zł	329 117,5 zł

Stosując roczną dawkę zarybieniową w postaci ww. gatunków, minimalne nakłady finansowe na zarybienie zasadniczego obwodu jeziora Margonińskie na rzece Margoninka – Nr 1, po uwzględnieniu cennika materiału zarybieniowego RZGW Poznań obowiązującego na 2017 r., kształtować się będą na poziomie ok 296 zł/ha, natomiast maksymalne na poziomie ok 1400,5 zł / ha (Tab.1).

Przedstawione wielkości zarybień należy traktować jako niezbędne średnie dawki, z możliwością rozliczania w okresie wieloletnim. Podkreślić należy, że podane poniżej sortymenty poszczególnych gatunków ryb można zamieniać na inne formy i stosować w zarybieniu z uwzględnieniem jednak tej samej wartości zarybienia dla danego gatunku. Wynika to z potrzeby dostosowania zarybienia do zmieniającej się corocznie podaży i popytu na rynku materiału zarybieniowego.

Zarybienie zatem jako bardzo ważny zabieg gospodarczy w racjonalnej gospodarce winno odbywać się pod ścisłym nadzorem w oparciu o rzetelne informacje i analizę. Operat rybacki ma służyć odpowiedniemu ukierunkowaniu działań zmierzających do prowadzenia gospodarki rybackiej, która jest bezpieczna dla środowiska, zaspakaja potrzeby społeczne i jest racjonalna z ekonomicznego punktu widzenia.

10.7. Zabiegi wspomagająco – ochronne bytowania ryb.

Przyszły użytkownik rybacki będzie aktywnie uczestniczyć w ochronie środowiska :

- prowadząc monitoring stanu czystości wód, w tym badanie niektórych parametrów fizyko – chemicznych wody,
- występując jako strona w postępowaniach dotyczących jakichkolwiek działań mogących pogorszyć stan środowiska jeziora,
- chroniąc naturalne miejsca tarła, jak i tworząc nowe w dogodnych do tego miejscach,
- określając warunki wędkowania,
- chroniąc ichtiofaunę przed kłusownictwem oraz przed zwierzętami żerującymi na rybach,
- kontrolując zdrowotność ryb w obwodzie.

Przedstawiona koncepcja użytkowania wędkarsko - rybackiego wód obwodu, uwzględnia również interesy innych użytkowników tych wód, jak i będzie przeciwdziałała ich degradacji.

11. Różnorodność biologiczna populacji ryb w obwodzie.

Różnorodność biologiczną reguluje Konwencja o różnorodności biologicznej z dnia 5 czerwca 1995 r., (Dz. U. 2002 Nr 184 poz. 1532). Podstawowym wymogiem ochrony różnorodności jest ochrona ekosystemów i naturalnych środowisk *in situ*, a także utrzymanie i restytucja zdolnych do życia populacji gatunków w ich naturalnych środowiskach.

Na podstawie analizy nielicznych wyników połowów rybackich oraz danych pochodzących z amatorskiego połowu ryb, w obwodzie stwierdzono występowanie następujących gatunków ryb:

Skład ichtiofauny obwodu rybackiego Jeziora Margonińskie na rzece Margoninka – Nr 1:

Rodzina karpowate (*Cyprynidae*):

1. Lin (*Tinca tinca*)
2. Płoc (*Rutilus rutilus*)
3. Leszcz (*Abramis brama*)
4. Karp (*Cyprinus carpio*)
5. Karaś (*Carassius carassius*)
6. Wzdreęa (*Scardinius erythrophthalmus*)
7. Tołpyga (*Hypophthalmichthys molitrix*)

Rodzina okoniowate (*Percidae*):

1. Okoń (*Perca fluviatilis*)
2. Sandacz (*Sander lucioperca*)

Rodzina szczupakowate (*Esocidae*):

1. Szczupak (*Esox lucius*)

Rodzina sumowate (*Siluridae*)

1. Sum (*Silurus glanis*)

Rodzina węgorzowate (*Anguillidae*)

1. Węgorz europejski (*Anguilla Anguilla*)

Materiał zarybieniowy wprowadzany do jezior będzie pochodził z ośrodków specjalizujących się w produkcji rodzimych gatunków ryb na bazie materiału rozrodczego pochodzącego ze zlewni rzeki Warty. Natomiast materiał zarybieniowy węgorza będzie zakupiony u producentów bądź importerów tego gatunku. Taka forma produkcji wydaje się być bardzo korzystna ze względu na duże walory selekcyjno – hodowlane materiału i skuteczność zabiegu jakim będzie zarybienie, co pozwoli równocześnie zapewnić różnorodność biologiczną ryb.

Różnorodność gatunkowa ryb w wodach obwodu będzie również zachowana dzięki przestrzeganiu obowiązującej ustawy o ochronie gatunkowej ryb przez starającego się o uprawnienia. Liczebność populacji ryb będzie utrzymana na odpowiednim poziomie zabezpieczającym je przed nadmierną eksploatacją, a zabezpieczą ten poziom ustalone limity połowowe i określone dawki zarybieniowe dla gatunków najintensywniej poławianych przez wędkarzy.

12. Data i podpis uprawnionego do rybactwa.

Uprawniony do rybactwa w obwodzie rybackim jeziora
Margonińskie na rzece Margoninka – Nr 1:

Gmina Margonin
ul. Kościuszki 13
64-830 Margonin
NIP: 6070055742
Regon: 570791030

reprezentowana przez

BURMISTRZ

mgr Janusz Piechocki

Autor operatu :

mgr inż. Tomasz Jabłoński

Poznań : 12.11.2017 r.



II. Część graficzna operatu rybackiego – lista załączników.

Załącznik nr 1. Lokalizacja obwodu rybackiego Jeziora Margonińskie na rzece Margoninka – Nr 1, mapa w skali 1 : 50 000

Załącznik nr 2a i 2b. Zasięg obwodu rybackiego Jeziora Margonińskie na rzece Margoninka – Nr 1, mapa w skali 1: 25 000. Część północna i południowa.

Załącznik nr 3 a-c. Batymetria jeziora Margonińskie wraz z lokalizacją pomostów i jazu na odpływie, mapa w skali 1 : 10 000, część północna – Zał. 3a, centralna – Zał. 3 b, południowa – Zał. 3 c.

Załącznik nr 4. Dane morfometryczne i fizyko-chemiczne jeziora Margonińskie , tabela.

Załącznik nr 5. Zasięg obszaru chronionego krajobrazu Obszar Chronionego Krajobrazu „Dolina Noteci” w kontekście obwodu rybackiego Jeziora Margonińskie na rzece Margoninka – Nr 1.

Załącznik nr 6. Księgi jeziorowe za lata 2014 – 2016.

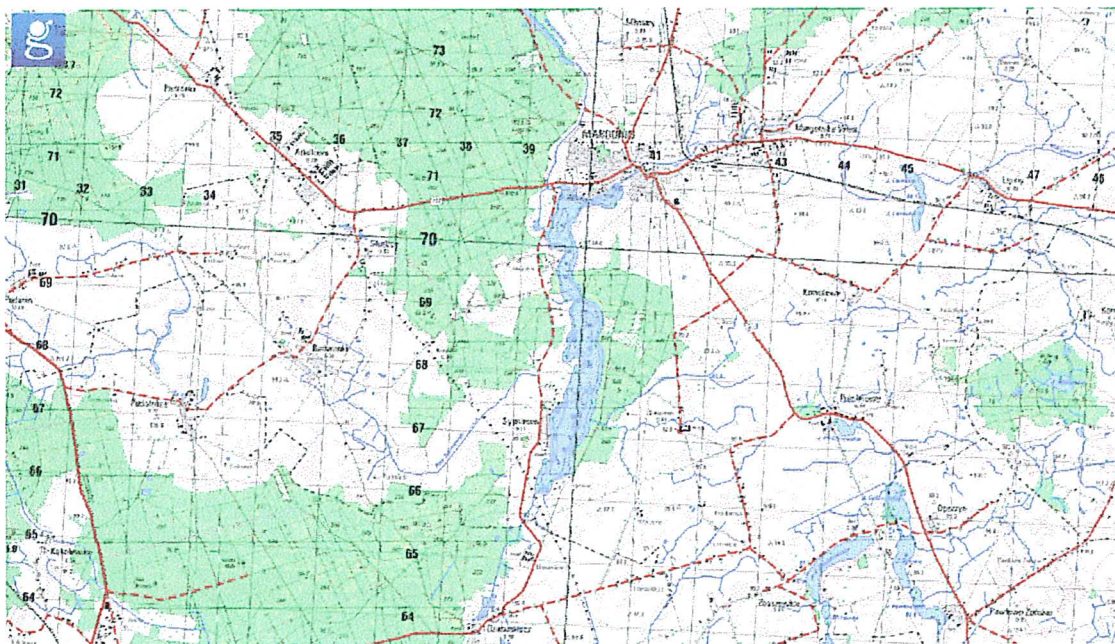
Załącznik nr 7. Operat rybacki obwodu rybackiego jeziora Margonińskie na rzece Margoninka – Nr 1 z 2008 roku

Załącznik nr 8. Aneks do operatu rybackiego obwodu rybackiego jeziora Margonińskie na rzece Margoninka – Nr 1 z dnia z 2010 roku.

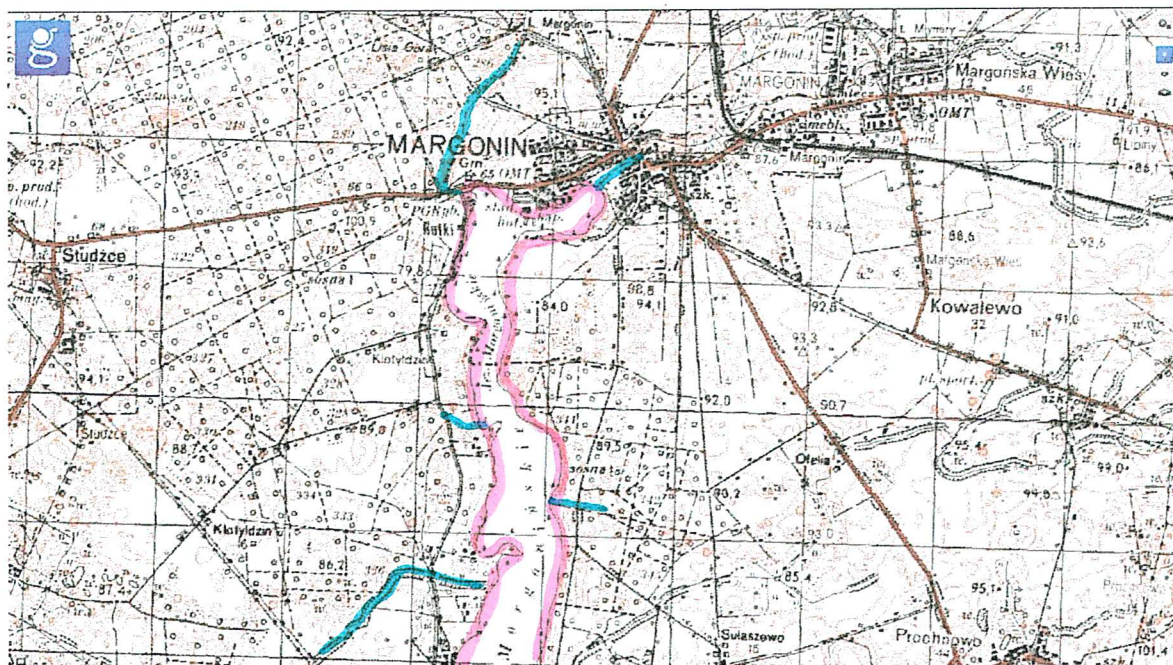
Załącznik nr 9. Pismo Regionalnego Zarządu Gospodarki Wodnej w Poznaniu nr TR.482.326.3.2017 z dnia 16.08.2017 r.

Załącznik nr 10. Dokumentacja fotograficzna obwodu rybackiego z dnia 12 listopada 2017 r.

Załącznik Nr 1. Lokalizacja obwodu rybackiego Jeziora Margonińskie na rzece Margoninka – Nr 1 ,
mapa w skali 1 : 50 000. Źródło: Geoportal.



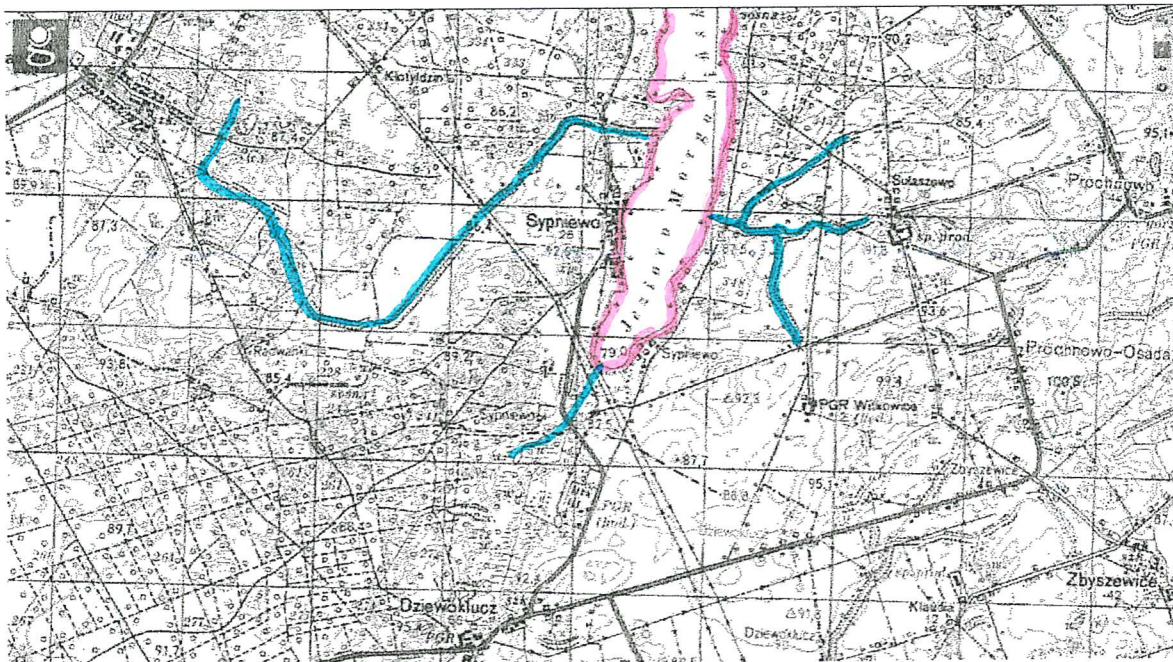
Załącznik nr 2a. Zasięg obwodu rybackiego Jeziora Margonińskie na rzece Margoninka – Nr 1 ,
mapa w skali 1 : 25 000. Część północna. Źródło: Geoportal.



Legenda:

Kolorem czerwonym - oznaczono zasięg obwodu zasadniczego
Kolorem niebieskim – oznaczono zasięg obwodu uzupełniającego

Załącznik nr 2b. Zasięg obwodu rybackiego Jeziora Margonińskie na rzece Margoninka – Nr 1, mapa w skali 1 : 25 000. Część południowa. Źródło: Geoportal.

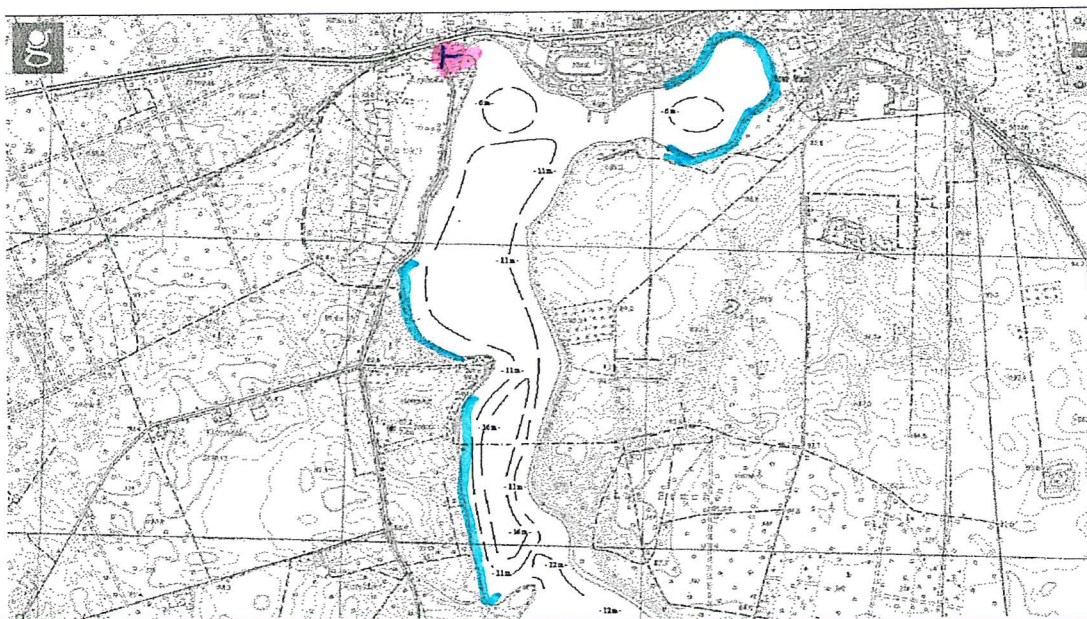


Legenda:

Kolorem czerwonym - oznaczono zasięg obwodu zasadniczego

Kolorem niebieskim – oznaczono zasięg obwodu uzupełniającego

Załącznik nr 3 a. Batymetria jeziora Margonińskie wraz z lokalizacją pomostów i jazu na odpływie, mapa w skali 1 : 10 000, część północna.



Legenda:

Kolorem czerwonym - oznaczono lokalizację jazu

Kolorem niebieskim – oznaczono pas występowania pomostów

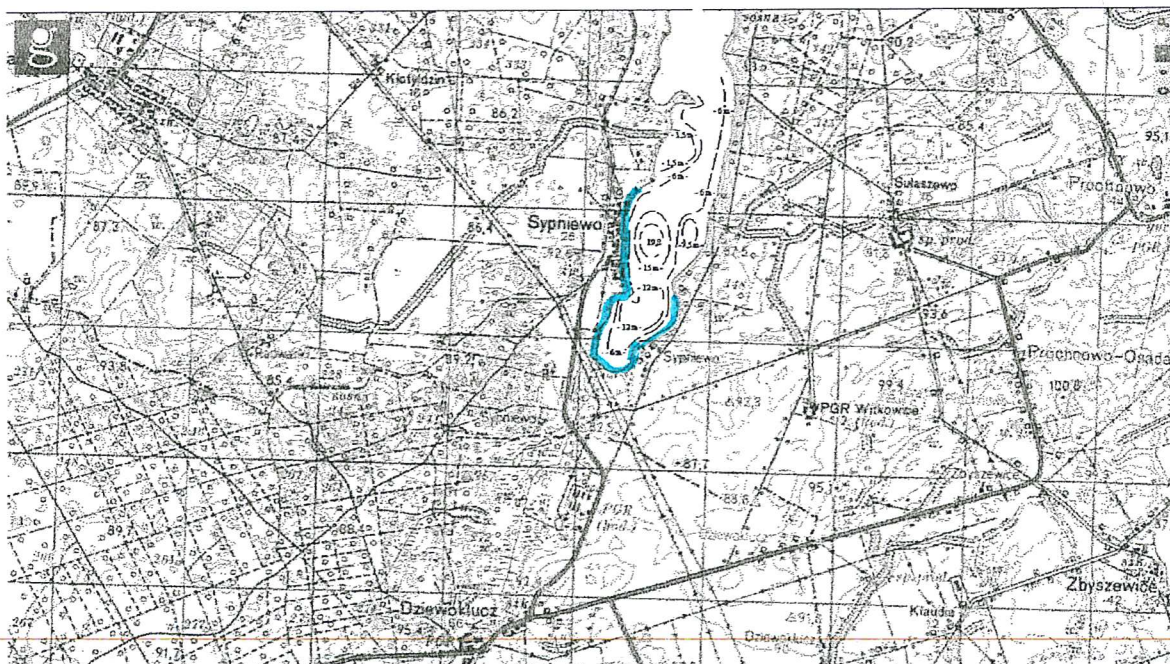
Załącznik nr 3 b. Batymetria jeziora Margonińskie wraz z lokalizacją pomostów i jazu na odpływie, mapa w skali 1 : 10 000, centralna.



Legenda:

Kolorem niebieskim – oznaczono pas występowania pomostów

Załącznik nr 3 c. Batymetria jeziora Margonińskie wraz z lokalizacją pomostów i jazu na odpływie, mapa w skali 1 : 25 000, południowa.



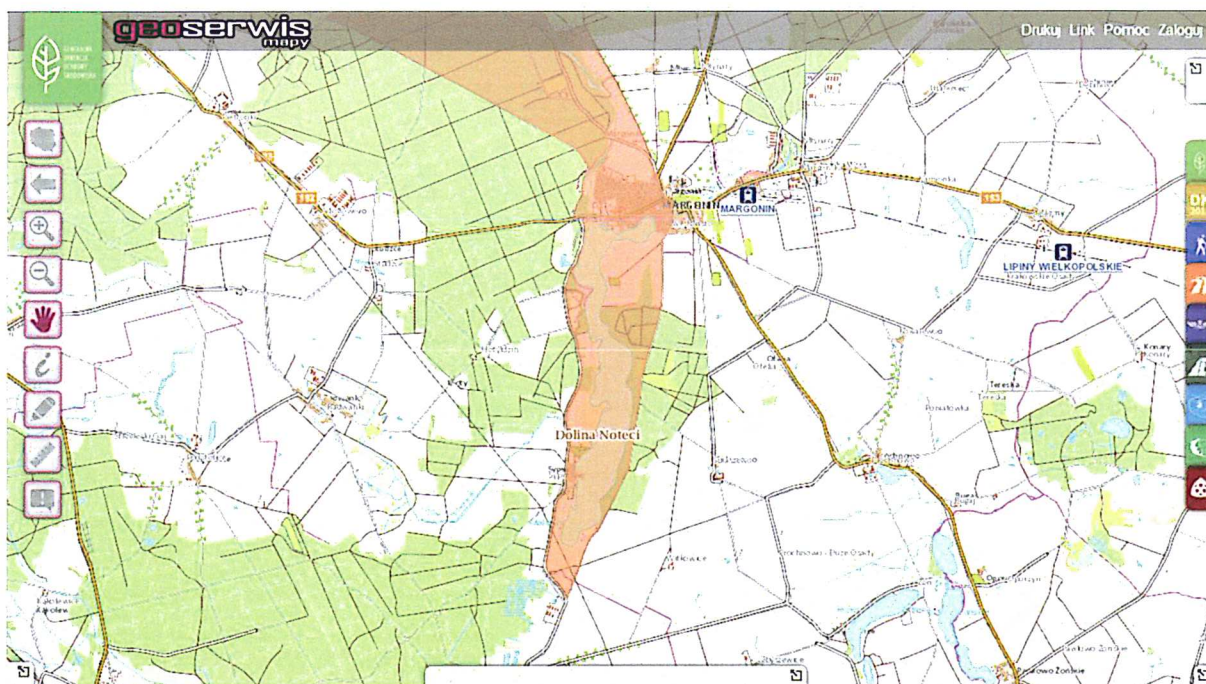
Kolorem niebieskim – oznaczono pas występowania pomostów

Załącznik nr 4. Dane morfometryczne jeziora Margonińskie, tabela.

Parametr	Dane geograficzne			Wskaźniki morfometryczne					
	Szerokość geograficzna	Długość geograficzna	Wysokość nrm (m)	Powierzchnia jeziora (ha)	Głębokość maksymalna (m)	Głębokość średnia (m)	Długość maksymalna (m)	Szerokość maksymalna (m)	Długość linii brzegowej (m)
Wartość jezioro Margonińskie	52°57'	17°5'	79	235	19,8	7,1	5400	650	11350

8

Załącznik nr 5. Zasięg obszaru chronionego krajobrazu Obszar Chronionego Krajobrazu „Dolina Noteci” w kontekście obwodu rybackiego Jeziora Margonińskie na rzece Margoninka – Nr 1.
Źródło: GDOŚ



Kolorem czerwonym – oznaczono zasięg obszaru chronionego

Załącznik nr 10. Dokumentacja fotograficzna obwodu rybackiego z dnia 12 listopada 2017 r.



Jezioro Margonińskie, widok na południowo – wschodni brzeg



Jezioro Margonińskie, widok na Sypniewo



Jezioro Margonińskie, widok na ciek melioracyjny koło wsi Klotyldzin



Jezioro Margonińskie, widok na Rów Sypniewski koło wsi Sypniewo



Jezioro Margonińskie, widok na ujście z jeziora rzeki Margoninka oraz jaz piętrzący.



Jezioro Margonińskie, widok na jaz wraz z węgornią.

III. Materiały wykorzystane do opracowania operatu rybackiego.

1.1. Obowiązujące ustawy i rozporządzenia wykonawcze.

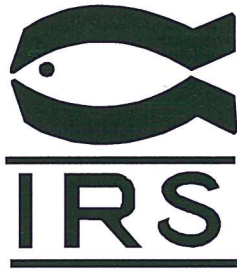
1. Konwencja o różnorodności biologicznej z dnia 5 czerwca 1995 r., (Dz. U. 2002 Nr 184 poz. 1532).
2. Ustawa o rybactwie śródlądowej z dnia 18 kwietnia 1985 r. (Dz.U. Nr 21, poz. 91) tj. z dnia 21 kwietnia 2015 r. (Dz.U. z 2015 r. poz. 652)
3. Ustawa prawo wodne z dnia 18 lipca 2001 r. (Dz. U. Nr 115 poz. 1229) tj. z dnia 27 lutego 2015 r. (Dz.U. z 2015 r. poz. 469).
4. Rozporządzenie Ministra Rolnictwa i Rozwoju Wsi z dnia 12 listopada 2001 r. w sprawie połowu ryb oraz warunków chowu, hodowli i połowu innych organizmów żyjących w wodzie (Dz. U. Nr 138 poz. 1559 z późn. zm.).
5. Rozporządzenie Ministra Rolnictwa i Rozwoju Wsi w sprawie operatu rybackiego z dnia 29 marca 2002 r. (Dz.U. Nr 44, poz. 414) tj. z dnia 15 stycznia 2015 r. (Dz.U. z 2015 r. poz. 177)
6. Rozporządzenie Ministra Rolnictwa i Rozwoju Wsi z dnia 05 września 2002 r. w sprawie szczegółowego sposobu oraz warunków prowadzenia połowów w celach sportowo-rekreacyjnych (Dz. U. Nr 154 poz. 1282 z późn. zm.)
7. Rozporządzenie Ministra Środowiska z dnia 04 października 2002 r. w sprawie wymagań, jakim powinny odpowiadać wody śródlądowe będące środowiskiem życia ryb w warunkach naturalnych (Dz. U. Nr 176 poz. 1455).
8. Rozporządzenie Ministra Rolnictwa i Rozwoju Wsi z dnia 31 stycznia 2007 r. w sprawie konkursu ofert na oddanie w użytkowanie obwodu rybackiego (Dz. U. Nr 27 poz. 181).
9. Rozporządzenie Ministra Rolnictwa i Rozwoju Wsi z dnia 19 lutego 2013 r. w sprawie dokumentacji prowadzonej przez uprawnionego do rybactwa (Dz.U. z 2013 r. poz. 326)
10. Rozporządzenie Ministra Środowiska z dn. 12 stycznia 2011 r. w sprawie obszarów specjalnej ochrony ptaków (Dz. U. nr 25, poz. 133).

1.2. Obowiązujące akty prawa miejscowego.

- 1 Rozporządzenie Dyrektora Regionalnego Zarządu Gospodarki Wodnej w Poznaniu z dnia 30.04.2004 r. w sprawie utworzenia obwodów rybackich (Dz. Urz. Woj. Wlkp. Nr 77, poz. 1645).

1.3 Inne materiały i opracowania.

1. Pismo Regionalnego Zarządu Gospodarki Wodnej w Poznaniu nr TR.482.326.3.2017 z dnia 16.08.2017 r. stanowiące akceptację zmian w programie zarybień dla obwodu rybackiego jeziora Margonińskie na rzece Margoninka – Nr 1
2. Falkowski S. 2008. Ocena sporządzania operatów rybackich opiniowanych przez Instytut Rybactwa Śródlądowego w Olsztynie.
3. Grabda E., Hesse T. 1991. Polskie nazewnictwo popularne krągłouste i ryby.
4. Kajak. 1998. Hydrobiologia-limnologia.
5. Kondracki J. 1994. Geografia Polski.
6. Leopold M., Bnińska M., Wołos A., Mickiewicz M. 1998. Znaczenie, stan i uwarunkowania rozwoju rybactwa jeziorowego w Polsce.
7. Mickiewicz M. 2000. Analiza stanu jeziorowej gospodarki zarybieniowej w 1999 roku.
8. Mickiewicz M. 2008. Jeziorowa gospodarka zarybieniowa w 2007 roku.
9. Mickiewicz M., Wołos A. 2015. Korzystanie z zasobów rybackich w latach 2009-2014. Stan, zmiany, tendencje.
10. Radecki W. 2008. Wprowadzanie gatunków obcych.
11. Stachowiak P.M. 2003. Operat rybacki.
12. Szczerbowski J.A. 2008. Rybactwo Śródlądowe.
13. Wołos A., Falkowski S. 2003. Typ gospodarki rybackiej i jej racjonalność.
14. Wołos A., Falkowski S. 2006. Pojęcie kompleksowej gospodarki rybacko-wędkarskiej.
15. IMGW. 1996. Atlas jezior Polski, Tom I. Jeziora Pojezierza Wielkopolskiego i Pomorskiego w granicach dorzecza Odry.
16. IMGW. 1996. Atlas jezior Polski, Tom I. Mapa 1 : 200.000.
17. Uniwersytet im. A. Mickiewicza w Poznaniu 2006 r., Choiński A. Katalog Jezior Polski.
18. PIOŚ Instytut Ochrony Środowiska 1995 r., Atlas Stanu Czystości Jezior Polski.
19. <http://mapy.geoportal.gov.pl/>
20. <http://geoportal.kzgw.gov.pl/imap/>
21. <http://poznan.wios.gov.pl>
22. <http://geoserwis.gdos.gov.pl/mapy/>
23. <http://obszary.natura2000.org.pl>
24. <http://korytarze.pl/>



INSTYTUT RYBACTWA ŚRÓDLĄDOWEGO
im. STANISŁAWA SAKOWICZA

The STANISŁAW SAKOWICZ
INLAND FISHERIES INSTITUTE
POLAND

Olsztyn, dnia 01.12.2017 r.

IRS – 531/47/2017

OPINIA

Dotyczy: Zgodności założeń operatu rybackiego dla obwodu rybackiego Jeziora Margonińskie na rzece Margoninka - Nr 1 z § 4 pkt. 3-10, § 6 i § 11 ust. 2 pkt. 1-3 rozporządzenia Ministra Rolnictwa i Rozwoju Wsi z dnia 29 marca 2002 r. w sprawie operatu rybackiego (Dz. U. z 2015 r., poz. 177).

UPRAWNIONY DO RYBACTWA:

Operat rybacki dla obwodu rybackiego Jeziora Margonińskie na rzece Margoninka - Nr 1 został przedłożony do zaopiniowania przez Gminę Margonin, ul. Kościuszki 13, 64-830 Margonin. Operat sporządzono w listopadzie 2017 r.

UZASADNIENIE OPINII:

I. CHARAKTERYSTYKA OBWODU RYBACKIEGO

Zgodnie z danymi zawartymi w przedstawionym do zaopiniowania operacie, obwód rybacki Jeziora Margonińskie na rzece Margoninka - Nr 1 obejmuje, wg rozporządzenia Dyrektora Regionalnego Zarządu Gospodarki Wodnej w Poznaniu z dnia 30 kwietnia 2004 r. w sprawie ustanowienia obwodów rybackich, w brzmieniu określonym rozporządzeniem Dyrektora RZGW w Poznaniu z dnia 15 czerwca 2015 r., wody Jeziora Margonińskie wraz z wodami rzeki Margoninka na odcinku od osi podłużnej przepustu na drodze wojewódzkiej Wągrowiec – Chodzież do osi podłużnej przepustu na drodze gminnej Margonin – Laskowo oraz wody dopływów tego jeziora albo tego

10-719 OLSZTYN 5, ul. M. OCZAPOWSKIEGO 10
TEL. 048-89-524-01-71 TEL./FAX 048-89-524-05-05
E-mail: irs@infish.com.pl

odcinka rzeki. Wody Jeziora Margonińskie zaliczono słusznie do zasadniczego obwodu rybackiego, którego powierzchnia wynosi 235 ha. Pozostałe wody stanowią natomiast obwód uzupełniający.

Zgodnie z informacjami przedłożonymi w opiniowanym operacie, w przedmiotowym obwodzie rybackim nie ustanowiono obrębów ochronnych. Obwód jest położony na terenie Obszaru Chronionego Krajobrazu (OChK) Dolina Noteci, który został utworzony w celu ochrony wyróżniającego się krajobrazu o zróżnicowanych ekosystemach, wartościowych ze względu na możliwość zaspokajania potrzeb związanych z turystyką i wypoczynkiem, a także pełniących funkcję korytarzy ekologicznych. W opiniowanym operacie wykazano, że racjonalna gospodarka rybacka, zgodna z założeniami przedstawionymi w operacie, nie stoi w sprzeczności z celami ochrony przyrody OChK Dolina Noteci.

Podsumowując, gospodarka rybacka prowadzona w obwodzie rybackim Jeziora Margonińskie na rzece Margoninka - Nr 1, realizowana w oparciu o zapisy opiniowanego operatu, nie może potencjalnie znacząco oddziaływać na cele ochrony przyrody obszarów chronionych, w tym obszarów Natura 2000, położonych w sąsiedztwie obwodu, uwzględniając skumulowane oddziaływanie z innymi przedsięwzięciami, w odniesieniu do integralności i spójności tych obszarów.

Na stronach 8-13 opiniowanego operatu w sposób wyczerpujący przybliżono takie informacje na temat obwodu rybackiego, jak: stan czystości wód wchodzących w skład obwodu oraz źródła i rodzaje ich zanieczyszczeń, inne czynniki wpływające na gospodarkę rybacką, kłusownictwo i zwierzęta wolno żyjące – wraz z oceną ich oddziaływania na gospodarkę rybacką oraz opisano warunki hydrobiologiczne wód obwodu. Skład i strukturę ichtiofauny określono na podstawie dokumentacji połowów gospodarczych i amatorskich z lat 2014-2016. Wykonana analiza daje zadowalający obraz jakości ichtiofauny występującej w wodach przedmiotowego obwodu rybackiego.

II. ZAŁOŻENIA DOTYCZĄCE OCHRONY I POŁOWÓW RYB

Opiniowany operat zawiera zasady ochrony i odbudowy zasobów ryb w wodach obwodu rybackiego. Przedstawione w nim założenia zapewniają prowadzenie racjonalnej gospodarki rybackiej, w tym utrzymanie właściwego stanu zasobów ichtiofauny, jak i zachowanie równowagi ekologicznej ekosystemu Jeziora Margonińskie.

W operacie założono, że w wodach obwodu będzie prowadzona gospodarka rybacko-wędkarska. Uprawniony do rybactwa zakłada słusznie, że wielkość odłowów gospodarczych nie przekroczy rocznie 22,1 kg/ha, w tym odłowy wędkarskie stanowić będą do 17,0 kg z ha, a gospodarcze – do 5,1 kg z ha. Maksymalną liczbę wędkarzy mogących uprawiać amatorski połów ryb w wodach obwodu jednego dnia określono na 470 osób. Połowy narzędziami rybackimi i amatorskie odbywać się będą zgodnie z obowiązującymi aktualnie regulacjami prawnymi, z zachowaniem

obowiązujących okresów i wymiarów ochronnych ryb. Wędkarzy obowiązywać będzie regulamin amatorskiego połowu ryb opracowany przez uprawnionego do rybactwa.

Z przedstawionych w operacie informacji wynika, że regulacja wielkości i struktury populacji ryb drapieżnych odbywać się będzie głównie dzięki zarybieniom oraz odłowom wędkarskim i rybackim, karpiowatych zaś – dzięki odłowom narzędziami rybackimi, połowom wędkarskim i zarybieniom gatunkami drapieżnymi oraz ewentualnym odłowom regulacyjnym.

W opiniowanym operacie słusznie zaplanowano następujące zarybienia obligatoryjne (średniorocznie, w okresach 3-letnich): węgorzem (narybek podchowany 1-10 g, w dawce od 59 do 294 kg), sandaczem (narybek jesienny w dawce od 188 do 940 kg), szczupakiem (narybek jesienny w dawce od 1680 do 8401 kg), karpem (kroczek w dawce od 353 do 705 kg), płocią (narybek jesienny w dawce od 940 do 2350 kg), karasiem pospolitym (narybek jesienny w dawce od 24 do 118 kg) oraz linem (narybek jesienny w dawce od 71 do 353 kg). W przypadku karpia dawki zarybieniowe nie przekraczają dopuszczalnych zapisami Rozporządzenia Ministerstwa Rolnictwa i Rozwoju Wsi z dnia 16 listopada 2012 r. (Dz.U. z 2012 r., poz. 1355). Materiał zarybieniowy węgorza zostanie zakupiony u jego producentów lub importerów, a pozostałych gatunków – z ośrodków produkujących go na bazie materiału pochodzącego ze zlewni rzeki Warty.

Ogólnie, zadeklarowane w przedłożonym operacie dawki dla poszczególnych gatunków i sortymentów materiału zarybieniowego są prawidłowe i zgodne z przyjętą praktyką rybacką. Uwzględniają one możliwości produkcyjne, charakter wód obwodu, prowadzony typ gospodarki, a także spodziewany wysoki poziom presji wędkarskiej oraz poziom eksploatacji rybackiej.

III. CZĘŚĆ GRAFICZNA OPERATU

Część graficzną przedmiotowego operatu stanowią: plan (szkic sytuacyjny) wód przedmiotowego obwodu rybackiego z zaznaczonymi granicami części zasadniczej i uzupełniającej oraz mapa obrazująca jego położenie względem obszarów chronionych. Załączono także kopie dokumentacji: ksiąg jeziorowych z lat 2014-2016, obowiązującego dotychczas operatu rybackiego, aneksu do tegoż operatu i pisma RZGW w Poznaniu w sprawie zmiany struktury zarybień. Część tę uzupełniają ponadto: plan batymetryczny Jeziora Margonińskie z zaznaczonym położeniem pomostów i jazu piętrzącego, tabela z danymi morfometrycznymi akwenu oraz dokumentacja fotograficzna. Część graficzna operatu w pełnym zakresie uzupełnia jego część opisową.

PODSUMOWANIE

Opiniowany operat rybacki zakłada wędkarsko-rybacki typ zagospodarowania wód obwodu Jeziora Margonińskie na rzece Margoninka - Nr 1. Użytkowanie rybackie obwodu będzie wykorzystywało produkcyjne możliwości wód, z zachowaniem zasobów ichtiofauny w równowadze

biologicznej oraz na poziomie umożliwiającym gospodarcze korzystanie z nich w przyszłości. Z danych zawartych w opracowaniu oraz przeglądu materiałów źródłowych wynika, że gospodarka rybacka prowadzona w obwodzie zgodnie z operatem nie będzie potencjalnie znacząco oddziaływać na cele ochrony przyrody obszarów chronionych, w tym obszarów Natura 2000, uwzględniając skumulowane oddziaływanie z innymi przedsięwzięciami, zwłaszcza w odniesieniu do integralności i spójności tych obszarów.

SENTENCJA OPINII:

Stwierdzam, że założenia operatu rybackiego dla obwodu rybackiego Jeziora Margonińskie na rzece Margoninka - Nr 1 są zgodne z zapisami § 4 pkt. 3-10, § 6 i § 11 ust. 2 pkt. 1-3 Rozporządzenia Ministra Rolnictwa i Rozwoju Wsi z dnia 29 marca 2002 r. w sprawie operatu rybackiego (Dz. U. z 2015 r., poz. 177).

Opinię opracował **mgr inż. Konrad Stawecki**, ekspert uprawniony do sporządzania opinii na temat operatów rybackich w Instytucie Rybactwa Śródlądowego im. Stanisława Sakowicza w Olsztynie.

Opinię zatwierdzono na posiedzeniu Zespołu Opiniującego Operaty Rybackie w Instytucie Rybactwa Śródlądowego im. Stanisława Sakowicza w Olsztynie w dniu 01.12.2017 r., w głosowaniu jawnym, zwykłą większością głosów, w stosunku głosów: 3 głosy za przyjęciem opinii.

W głosowaniu wzięli udział:

- 1) **dr inż. Maciej Mickiewicz** – Kierownik Zespołu (głos za przyjęciem opinii),
- 2) **dr inż. Tomasz Czerwiński** – Członek Zespołu (głos za przyjęciem opinii),
- 3) **mgr inż. Hubert Szymański** – przedstawiciel Generalnego Dyrektora Ochrony Środowiska (głos za przyjęciem opinii).

Podpis osoby reprezentującej jednostkę uprawnioną do opiniowania operatów rybackich – Instytut Rybactwa Śródlądowego im. Stanisława Sakowicza w Olsztynie:

KIEROWNIK ZESPOŁU
OPINIUJĄCEGO OPERATY RYBACKIE

dr inż. Maciej Mickiewicz